

СЛАВА

ГИД ПО РАЙОНУ



*Жителям городского квартала «Слава»
с самыми теплыми пожеланиями*

Жизнь в мегаполисе – это всегда приключение: город полон возможностей, затягивает в водоворот амбициозных задач, при этом умеет быть теплым, уютным, домашним. Премиальный городской квартал «Слава» – место, где динамика большого города соединяется с комфортом и уютом повседневной жизни. Расположенный рядом с большим транспортным хабом у Белорусского вокзала, комплекс обеспечивает резидентам удобную транспортную доступность. А современные апартаменты с видом на центр столицы и развитая инфраструктура позволяют забыть о городской суете, когда это необходимо.

Жилой квартал расположен на месте часового завода «Слава» – на протяжении целого века люди здесь успешно управляют временем. В продолжение истории, новый квартал обеспечивает комфортную жизнь в современном темпе и открывает широкие возможности как для резидентов, так и для соседей по району. А этот путеводитель поможет каждому, кто оказался в квартале «Слава», сориентироваться в этом районе, настроить гармоничные отношения с городом – и наслаждаться каждой минутой.. Ведь вокруг столько интересного и полезного: исторические памятники, музеи, рестораны, места для прогулок и занятий спортом.

Мы тщательно изучили район и выбрали для вас все самое лучшее: от спешелти-кофеен и салонов красоты до медицинских центров и школ. Мы знаем, как важно жить в месте, которое по-настоящему нравится, и счастливы поделиться лучшими находками в районе, который становится вашим домом.

Содержание

4	О нас
8	Перспективный путь
18	Миусы и технический прогресс
30	Скачки или бега
36	От фабрики часов до комбината правды
44	Тишинка
50	Архитектурный топ-10
56	Еда
64	Прогулки
70	Шопинг
76	Культура
82	Красота, здоровье и спорт
92	Транспорт
98	Бизнес
100	Образование
108	Дети



O H A C

MR

Одна из крупнейших девелоперских компаний по объему строительства и продаж жилой и коммерческой недвижимости в РФ работает с 2003 года. Входит в число лидеров рынка по уровню инноваций и цифровизации. Помимо жилой и коммерческой недвижимости, занимается возведением социальной инфраструктуры. В портфеле MR Group – 52 объекта общей площадью свыше 11,8 млн. м². В настоящее время на различных стадиях реализации 19 жилых проектов площадью более 2 млн. м².



Анна Демчикова

Автор путеводителя

Тревел-журналист, городской исследователь и сторителлер. Автор путеводителей по Москве и миру, а также статей о городах для Forbes, «Афиши Daily», The Art Newspaper, «Москвич Mag», РБК Стиль, Russian Traveler, TravelAsk, Seasons и многих других. Разработчик аудиоэкскурсий по маршрутам Московского транспорта.

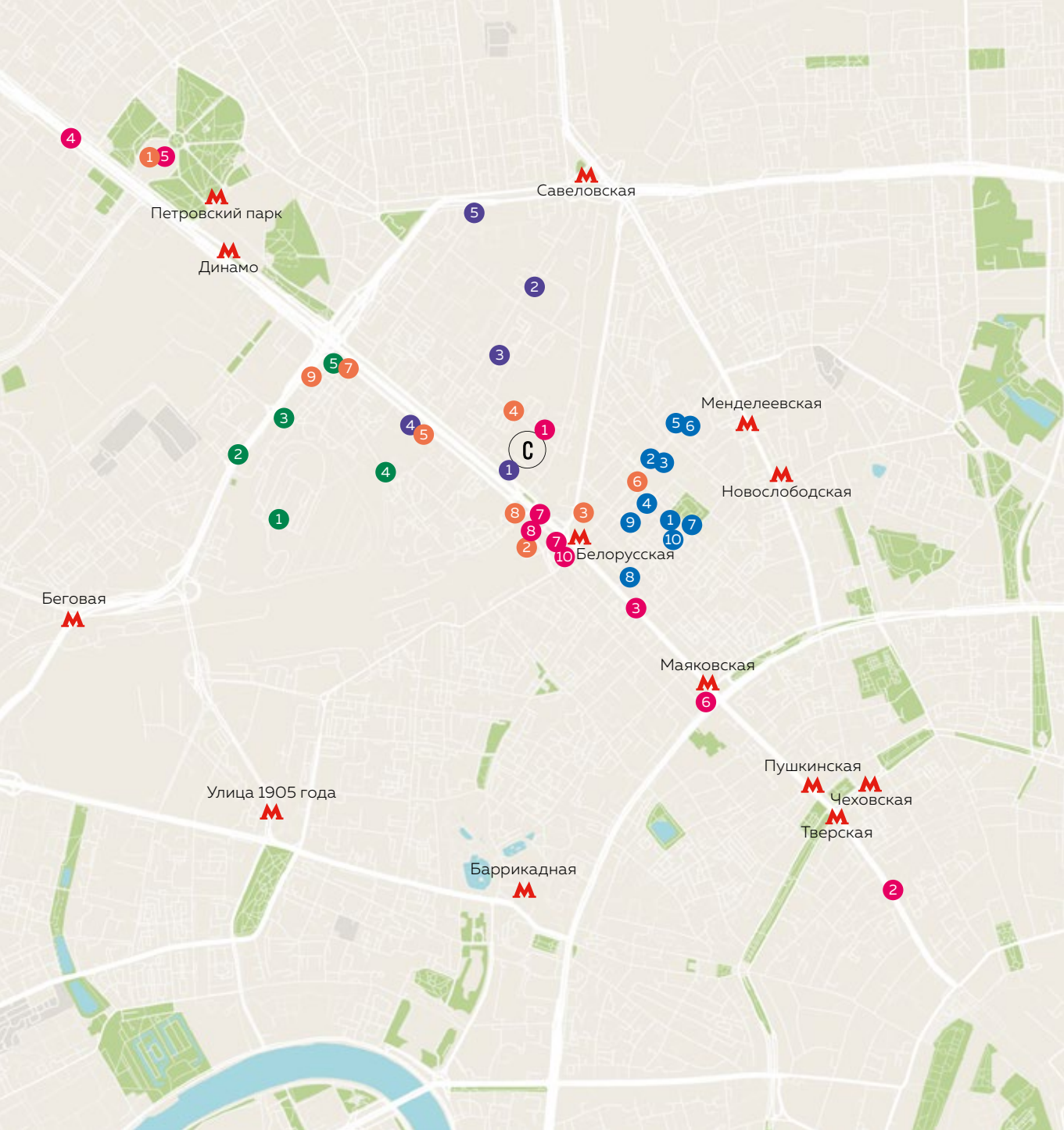


Эдуард Хаипов

Дизайнер путеводителя

Графический дизайнер, арт-директор. Автор дизайн-проектов для разных редакций, маркетинговых и рекламных агентств. Участвовал в проектах Всемирного фонда дикой природы, «Лаборатории Касперского», Рособоронэкспорта, УралВагонЗавода.

Исторические достопримечательности



Перспективный путь

1. Ямское поле (исторический район)
2. Тверская улица
3. Тверская-Ямская улица
4. Ленинградский проспект
5. Петровский путевой дворец
6. Триумфальная площадь
7. Площадь Тверская застава
8. Белорусский вокзал
9. Тверской путепровод
10. Памятник Максиму Горькому

Миусы

1. Миусы (исторический район)
2. Лесная улица
3. Ансамбль зданий Миусского трамвайного парка
4. Миусская трамвайная подстанция
5. Подпольная типография
6. Московский тормозной завод (в здании Казенного винного склада)
7. Миусская площадь
8. Церковь Александра Невского при Валаамском подворье
9. Родильный дом Абрикосовой
10. Дом творчества детей и молодежи (на месте Собора Александра Невского)

Скачки или бега

1. Центральный ипподром
2. Беговая улица
3. Беговая аллея
4. Скаковая улица
5. Диоскуры, укрощающие коней

Заводы и фабрики

1. Часовой завод «Слава»
2. Комбинат газеты «Правда»
3. Авиазавод «Дукс»
4. Фабрика «Большевик»
5. МПО им. Румянцева
6. Гончарный завод «Абрамцево»

Архитектура

1. Петровский путевой дворец
2. Белорусский вокзал
3. Храм Николы Чудотворца
4. Родильный дом Абрикосовой
5. Фабрика «Большевик»
6. ДК имени Зуева
7. Ажурный дом
8. Дом с башенками
9. Дом авиаторов

С Жилой квартал «Слава»

ПЕРШПЕКТИВНЫЙ ПУТЬ



СИИ ТРИУМФАЛЬНЫЕ ВОРОТА
ЗАЛОЖЕНЫ В ЗНАК ВОСПОМИНАНИЯ
ПОТЯЖЕСТВА ГОССИРСКИХ ВОЛГОВ В 1814 ГОДУ
И ВОЗРОЖДЕНИЯ СОДРУЖЕНИЕМ
В ТРИКОЛОРНЫХ ПАМЯТНИКОВ И ДЛАНИИ
ПЕРВОПРЕСТОЛЬНОГО ГРАДА МОСКВЫ
РАЗРУШЕННОГО В 1812 ГОДУ НАШЕСТВИЕМ ГАЛЛОВ
И С НИМЪ ЛЬВНАДЕСЯТИ ЯЗЫКОВ

Ямское поле, ворота в Москву и транспортные новинки

*Эх, вдоль по Питерской, по Тверской-Ямской,
Да по Тверской-Ямской, да с колокольчиком...*

Федор Шаляпин, 1924

Жилой квартал «Слава» стоит у древней дороги, которая испокон веков играла ключевую роль в жизни города. Уже XV веке здесь проходила торговая **дорога на Тверь** – отсюда название Тверской улицы. Столица соседнего княжества в то время боролась с Москвой за звание столицы, и связь между соперницами имела большое значение.

Со временем дорога продолжилась до Новгорода. Доставкой почты, гонцов и грузов занимались ямщики – кучеры на государственной службе. Чтобы организовать их работу, Борис Годунов основал **Тверскую Ямскую слободу**: сюда поселили ямщиков родом из городов, с которыми москвичи обменивались товарами и сообщениями. Со временем ямские слободы возникли и на других московских окраинах, но Тверская была первой и самой крупной.

После основания Петербурга Петр I велел продолжить дорогу до новой столицы – с тех пор тракт стал еще важнее: император прозвал ее «Перспективный путь». По оживленному Петербургскому тракту в Москву въезжали царские кареты, вдоль него стали появляться дворы знати. К тому же, Петр I положил начало традиции устанавливать у Тверской улицы **триумфальные арки** по случаю военных успехов и коронаций – память об этом сохранилась в названии нынешней Триумфальной площади.

Арки тогда были деревянными, они часто горели, и их разбирали вскоре после торжеств. Поэтому Екатерина II пошла еще дальше: помимо арки, к победе в русско-турецкой войне она приурочила строительство **Петровского путевого дворца** на подъездах к Москве – чтобы почетные гости первопрестольной могли отдохнуть после долгой дороги перед въездом в Кремль.

Москва разрасталась, и к началу XIX века место торжественного въезда императоров переместилось к **Тверской заставе** Камер-Коллежского вала – таможенной границе города. Он опоясал Москву очередным кольцом, в том числе – через Бутырскую слободу: об этом напоминает нынешняя улица Бутырский вал.



Петровский путевой дворец, 1900-е



Ямщик. Игорь Грабарь, 1904

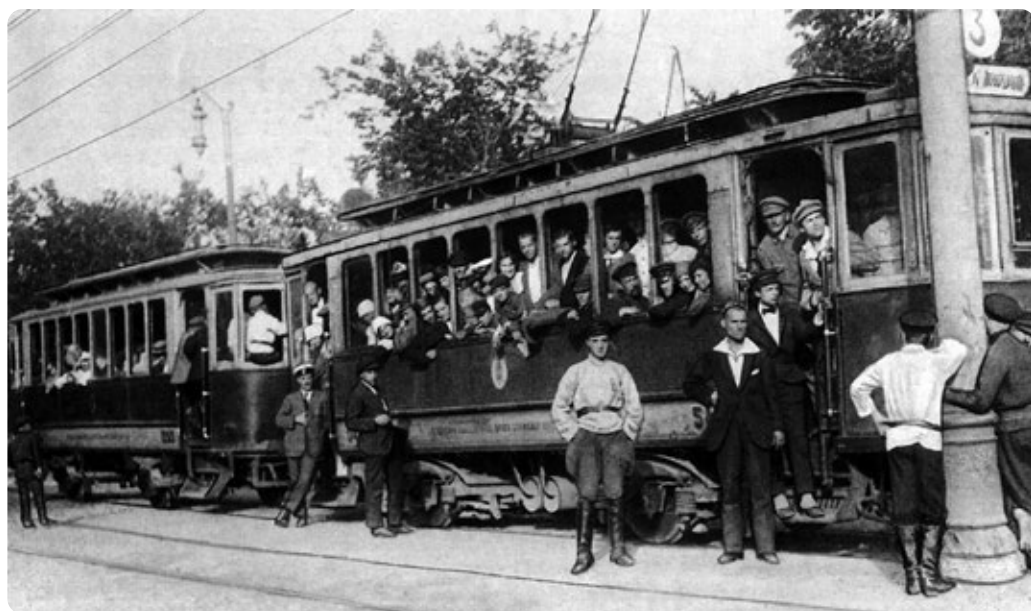


Трамвайная линия под Триумфальной аркой, 1920-е

В 1914 году в честь победы над Наполеоном у Тверской заставы поставили очередную деревянную триумфальную арку. Но спустя несколько лет Николай I решил увековечить память о великой победе – и выстроить **постоянную арку в камне**. Проект доверили Осипу Бове – градостроителю, возродившему Москву после пожара 1812 года. Он изменил облик всего города: разбил площади и сады, придумал единую стилистику фасадов, спрятал Неглинку, построил Манеж и Большой театр. Ворота в стиле ампир, богато украшенные барельефами, стали символом послевоенного возрождения города. В фундамент заложили горсть серебряных монет – на счастье. Арку венчала шестерка коней под управлением богини победы Ники – скульптура перекликалась с квадригой Аполлона на Большом театре.

Как и положено главной улице города, Тверская тестировала на себе все передовые **транспортные новинки**. Еще в 1820 году из Петербурга в Москву приехал первый дилижанс. В народе его называли «нележансом»: в отличие от саней, в нем путешествовали только сидя, при этом дорога между столицами занимала два дня. А в 1872 году от Кремля до Тверской заставы пустили первую в Москве конно-железную дорогу – конку. Правда, ехала она небыстро, москвичи кричали ей вслед: «Конка-конка, догони цыпленка!»

Вскоре маршрут продлили до Петровского путевого дворца – трамвай ходил прямо сквозь Триумфальную арку. Были здесь и другие транспортные новинки: 1876 году Тверскую первой начали **асфальтировать**, а в 1904-м на площади построили уникальный Тверской путепровод в стиле модерн.



Переполненные московские трамваи, 1920-е



*Оригинальные барельефы с арки Бове во дворе музея им. Щусева.
Автор фото: Анна Демчикова*

И конные, и **первые электрические трамваи** принадлежали Бельгийскому акционерному обществу. Но московские власти сами хотели получать прибыль от городского транспорта, поэтому в 1911 году выкупили электрические трамваи, после чего конка продержалась всего год. Трамваи стремительно набирали популярность, пассажиры их облепляли со всех сторон – чуть позже ситуацию спасло метро. А Тверская еще долго продолжала быть главным транспортным полигоном: так, в 1933 году по ней же прошел первый троллейбус.

Триумфальная арка простояла до следующей глобальной перестройки города. В 1935 году был принят Генплан реконструкции Москвы, согласно которому извилистая Тверская превратилась в огромную **прямую магистраль**. Арка мешала ее расширению, поэтому в 1936 году ее разобрали. Чугунные барельефы сохранились в музее архитектуры имени Щусева – их можно увидеть во дворе музея, за Российской государственной библиотекой. Саму же арку в 1968 году воссоздали на Кутузовском проспекте – она стала частью мемориального комплекса на площади Победы.

В 2017 году площадь Тверской заставы снова модернизировали. Здесь появились новые пешеходные зоны, оптимизировано движение всего транспорта, но главное – вернулись трамваи и сквер с **памятником Максиму Горькому**, который поставили в конце тогдашней улицы Горького в 1950 году, а в 2002-м сослали в парк «Музеон».



Памятник Максиму Горькому на реконструированной площади Тверская застава



Встреча Максима Горького у Белорусско-Балтийского вокзала, 1928



Брестский вокзал, 1907

Смоленск, Брест, Минск, победители на вокзале и модники на Пешков-стрит

С изобретением железных дорог ямская гоньба потеряла смысл — профессия ямщиков устарела, и Тверская ямская слобода превратилась в обычный район Москвы. Впрочем, не такой уж обычный: жизнь завертелась вокруг **Московско-Смоленского вокзала** — его торжественное открытие на площади у Тверской заставы состоялось в 1870 году.

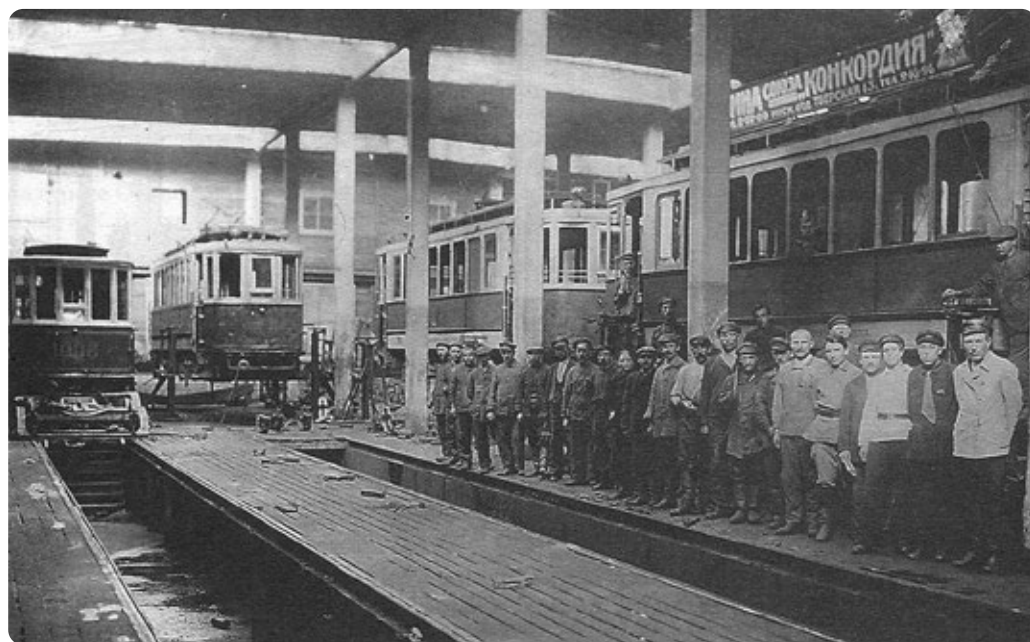
Уже через год дорогу продлили до Бреста — вокзал стал называться **Брестским**: об этом напоминают Брестские улицы. Поначалу они назывались 2-й и 3-й Тверскими-Ямскими — так же, как улицы по другую сторону 1-й Тверской-Ямской. Потом путаница всем надоела, и улицы переименовали. Вокзал тоже еще не раз менял имя: Александровский, Белорусско-Балтийский — и наконец **Белорусский**. Его роль в жизни города была огромной: теперь здесь, как раньше у триумфальных арок, встречали царскую семью и других важных пассажиров.

В 1928 году на Белорусско-Балтийском вокзале всенародно встречали Максима Горького: буре-вестник революции вернулся из Италии по личному приглашению Сталина. В дальнейшем он стал главным писателем СССР и основоположником соц-реализма, его именем называли множество организаций. В 1932 году Тверская и Тверская-Ямская были переименованы в **улицу Горького**. Согласно генплану 1935 года, ее спрямили, расширили и сделали образцовой магистралью — визитной карточкой столицы. Модная, прогрессивная, она стала главным местом прогулок: в народе ее называли Бродвеем — от слова «бродить», прижилось и шутовское имя **Пешков-стрит** (настоящее имя писателя — Алексей Пешков).

После Второй мировой Белорусский прозвали **вокзалом Победы**. Отсюда солдаты уезжали на западный фронт, сюда приходили поезда с ранеными. Именно здесь в июне 1941 года впервые была исполнена песня «Священная война», ставшая гимном защиты отечества. Сюда же в 1945 году приходили эшелоны солдат-победителей — их встречали



Белорусский вокзал, встреча эшелона солдат-победителей, 1945



Миусский трамвайный парк и его работники, 1928

всем городом, забрасывая цветами и благодарностями. А позже мимо вокзала стали проходить военные парады – по Ленинградскому шоссе и Тверской до Кремля. Каждый год жители близлежащих домов наблюдали за военной техникой и эскадрильями в первых рядах.

В XXI веке железнодорожный транспорт продолжает активно развиваться. Теперь Белорусский вокзал обслуживает не только электрички и поезда дальнего следования, но и новый городской транспорт – **Московские центральные диаметры**. Здесь создан большой транспортный хаб, где встречаются две линии метро – Кольцевая и Замоскворецкая, МЦД-1, МЦД-4 и множество маршрутов наземного транспорта.



Реконструированная площадь Тверская застава



МИУСЫ И ТЕХНИЧЕСКИЙ ПРОГРЕСС



Городской университет им. Шанявского, 1910-е



Московское промышленное училище, 1900-е

В начале прошлого века Миусская площадь из скромного дровяного рынка превратилась в крупный **образовательный центр**. Здесь были построены сразу четыре учебных учреждения: промышленное и ремесленное училища (позже оба вошли в состав нынешней Менделеевки), народный университет имени Шанявского и археологический институт (теперь оба в составе РГГУ). При каждом из четырех заведений был хор, и время от времени студенты собирались и пели все вместе на площади. На площади собирались толпы зрителей – настоящие опер-эйры времен Серебряного века! До самой революции москвичи называли площадь Поющей.

Площадь окружают вузы и сегодня. С одной стороны – Российский химико-технологический университет имени Д. И. Менделеева, а с другой – Российский гуманитарный университет (РГГУ) на улице Чайнова. Александр Чайнов – экономист, социолог, антрополог и писатель – в свое время преподавал в университете Шанявского. Помимо научных достижений, он был известен как знаток старой Москвы, среди его краеведческих работ – «История Миусской площади».



Миусская площадь, 1928



Конка в Миусском трамвайном парке, 1900-е



Конка в Миусском трамвайном парке, 1900-е

21-главый собор, подпольная типография и Паустовский-кондуктор



Павел Гнилорыбов

Экскурсовод

В начале прошлого века Москва дышала трубами промышленных предприятий, обрастала кольцами железных дорог, ждала войн и революций. Миусы преобразались на глазах: еще недавно тут были одни лесные склады и свинарники, теперь вокруг **Миусского трамвайного парка** закипела новая жизнь.

В 1899 году отсюда отправился первый в Москве электрический трамвай — для обслуживания нового транспорта рядом построили электрическую подстанцию (памятник в стиле краснокирпичной эклектики до сих пор служит по назначению), а само депо модернизировали. Реконструкция сопровождалась молебствиями, городской глава лично крепил болтами первую пару рельсов. Среди сотрудников депо был молодой **Константин Паустовский** — сначала его взяли вожатым, а затем перевели в кондукторы.

Трамвайной своей службе я обязан тем, что хорошо изучил Москву, этот беспорядочный и многоликий город со всеми его Зацепами, Стромынками, трактирами, Ножевыми линиями, Божедомками, больницами, Ленивками, Анненгофскими рощами, Яузами, вдовьими домами, слободами и Крестовскими башнями.

Экзаменовал нас на знание Москвы едкий старичок в длиннополом пиджаке. Он прихлебывал из стакана холодный чай и ласково спрашивал:

— Как бы покороче, батенька мой, проехать мне из Марьиной рощи в Хамовники? А? Не знаете? Кстати, откуда это взялось название такое пренеприятное — Хамовники?! Хамством Москва не славилась. За что же ей, первопрестольной, такой срам?!

Старичок свирепо придирился к нам. Половина кондукторов на его экзамене провалилась.

Провалившиеся ходили жаловаться главному инженеру трамвая Поливанову, великолепно выбритому, подчеркнuto учтивому человеку. Поливанов, склонив голову с седым пробором, ответил, что знание Москвы — одна из основ кондукторской службы.



Музей «Подпольная типография»



Баррикада из конок на Лесной улице, 1905

– Кондуктор, – сказал он, – не только одушевленный прибор для выдачи билетов, но и проводник по Москве. Город велик. Ни один старожил не знает его во всех частях. Представьте, какая путаница произойдет с пассажирами трамвая, особенно с провинциалами, если никто не сможет помочь им разобраться в этом хитросплетении тупиков, застав и церквей.

Константин Паустовский. Медная линия, 1954

Рабочие трамвайного парка с энтузиазмом приняли первую революцию: **в 1905 году** на площади, на Лесной и в самом депо были баррикады. Напротив, на другой стороне улицы, открылась **подпольная типография** – там нелегально печатали революционные листовки и газеты. Она работала под прикрытием магазина «Оптовая торговля кавказскими фруктами Каландадзе», открытого на имя грузчика из Батуми. Пока тут продавали фрукты с Тишинского рынка, в подвале работал печатный станок-«американка». Вести запрещенную деятельность было непросто – район был буквально наводнен полицией: ведь рядом были Бутырский полицейский участок и Бутырский тюремный замок. О том, как была организована работа, теперь рассказывают в музее «Подпольная типография».

Тем временем на Миусской площади строился гигантский 21-главый **собор Александра Невского** – он следовал за храмом Христа Спасителя по замыслу и по размеру и должен был стать главной доминантой района. Его хотели построить к 50-летию отмены крепостного права и назвали в честь небесного покровителя Александра II, который его отменил. Но работы завершили лишь к революции – в 1917 году. Храм долго стоял пустой, со стороны Тверской его загородили домом 36/1 – получился дом-ширма: у него 11 этажей вместо 7, положенных по нормативу для главной улицы Москвы. Интересно, что рядом тогда уже была церковь Александра Невского – при Валаамском подворье. Она сохранилась и стоит на улице Александра Невского, названной в честь снесенного собора.

В 1950-е собор взорвали, рядом разбили Миусский сквер, а на фундаменте собора построили **Дом пионеров** – теперь Дворец творчества детей и молодежи. Память о храме сохранилась в названии улицы Александра Невского. Кстати, на ней сохранилась другая церковь – тоже Александра Невского:



Собор Александра Невского на Миусской площади, 1921



Дворец творчества детей и молодежи на фундаменте собора Александра Невского

ее открыли в 1901 году при подворье Валаамского Спасо-Преображенского монастыря.

Технический прогресс сыграл злую шутку: люди освоили массовое производство спиртного, но не умели себя контролировать. Последствия были довольно катастрофические, поэтому министр финансов Витте ввел «казенную продажу питей» – госмонополию на производство «хлебного вина». По всей стране построили **казенные винные склады**: в Москве их было три, один из них – на Лесной. А с 1921 года в этом здании разместился Московский тормозной завод – старейшее машиностроительное предприятие России работает до сих пор.

Несмотря на охрану, склады часто грабили, проблеме полностью решить не удалось. Тогда Николай II принял **сухой закон**, который действовал до революции: наступала эпоха здорового образа жизни. Конечно, люди находили способы его обойти: с вокзалов, в том числе с будущего Белорусского, ходили



Проект собора Александра Невского, 1904



Валаамское подворье

«пьяные поезда» в регионы, люди подделывали рецепты на получение спирта в аптеках, делали жевательную алко- смесь из сапужной ваксы. Были и подпольные заведения в духе американских спикизи – в районе Лесной таких было несколько. И все же закон сработал: потребление алкоголя упало в десять раз, преступность снизилась, а рождаемость и производительность труда заметно выросли.

Кстати про рождаемость: до недавнего времени на Миусах работал **родильный дом Абрикосовой**. Агриппина Александровна родила 22 ребенка и всю жизнь посвятила созданию детских садов, больниц и приютов. Она завещала 100 000 рублей на обустройство родильного дома – первого в Москве: до этого москвички рожали дома при помощи повитух. Дом построили в 1906 году, в советское время он по нелепому стечению обстоятельств носил имя Надежды Крупской, выступавшей за аборт. Здание в стиле венского сецессиона служило по назначению до 2012 года.



Родильный дом Абрикосовой, 1913

СКАУЖИ ИЛИ БЕГА



Кони Клодта, орловский рысак и легальный азарт

ЖК «Слава» относится к **Беговому району** с говорящим названием. Эта местность всегда была так или иначе связана с лошадьми: в старину здесь были государевы выгоны, в Смутное время поселились ямщики, а на заре индустриализации был пущен первый городской транспорт – «конка». Но имя району, конечно, дало не это: в 1834 году тут был сооружен «гипподром».

Конные бега – старинная московская забава с тех пор, как был выведен **орловский рысак**. В отличие от скачек, бега – это испытание лошадей, которые не переходят на галоп. В России такую породу впервые удалось получить екатерининскому вельможе, Алексею Орлову-Чесменскому. Граф устраивал бега прямо на льду Москвы-реки у Кремля, народ высыпал на набережные любоваться. Редкие состязания проводились на Донском поле, но всерьез этим занялось Московское общество любителей конского бега. Указом царя для первого рысистога ипподрома было выделено Ходынское поле. Спустя год рядом с рысистым ипподромом выстроили еще один – скаковой.



Московский ипподром, 1909



Скульптура «Диоскуры, укрощающие коней» К. Клодта, 1909



Фото Грановского.

Москва. Ипподром.
Moscow. The racecourse

Московский ипподром, 1930-е

После строительства железной дороги ипподромы оказались отрезаны от Пресни, и подъезжать стали со стороны Санкт-Петербургского шоссе: для этого были построены **две аллеи — Беговая и Скаковая**. В конце XIX века на рысистом ипподроме ввели тотализатор — и вскоре появились деньги на благоустройство. Новые каменные трибуны сравнивали по красоте с Парижской оперой, особенно изящна была царская ложа. Парадный въезд на Беговую аллею украсили кони Константина Клодта — точные копии знаменитых коней, которых его дедушка Петр Клодт установил на Аничковом мосту в Петербурге.

Но после революции бега приостановили, а вскоре переориентировали деятельность ипподрома на утилитарные задачи: он превратился в **испытательный полигон** — теперь здесь тестировали лошадей, причем не только заводских, но и сельских. С 1930-х годов опытная база Всесоюзного НИИ коневодства отбирала самых эффективных коней на случай войны. С расширением железной дороги двум ипподромам перестало хватать места, и их объединили в один.

Во время войны всех лошадей эвакуировали в Свердловск при помощи барж и грузовиков, а на арене выстроили Кремль — чтобы сбить с толку немецких бомбардировщиков. Затем в 1949 году пожар уничтожил ипподром, и в 1950-е годы архитектор Иван Жолтовский спроектировал новое здание в стиле **сталинского ампира**. Помпезный портик, квадрига лошадей — новый ипподром стал похож на Бранденбургские ворота.

В советское время ипподром был своего рода мужским клубом. Сюда сбегали от жен и разных проблем, чтобы расслабиться в компании «своих». У завсегдатаев был свой мир: на ипподроме выпивали, решали вопросы, заключали сделки. Игорный бизнес был под запретом, и скачки были едва ли не единственным легальным видом **азартной игры**. В 1970–80-е годы на Центральном московском ипподроме было установлено более 50 новых всесоюзных рекордов и один абсолютный рекорд.

Сейчас на ипподром служит и для развлечений, и для дела. Здесь испытывают лошадей конный заводов и частных владельцев, поладят соревнования, шоу дрессированных лошадей и мастеров джигитовки. А иногда даже можно попасть на собачьи бега, гонки на собачьих упряжках и **верблюжьих скачки**. Интересная деталь: лошади боятся насекомых, поэтому территорию в округе обрабатывают специальными средствами — так что жители близлежащих домов летом не страдают от комаров.



Ралли «За Мир и Дружбу» на Московском ипподроме, 1960



Московский ипподром, 1970-е



Дмитрий Журавлев

Предприниматель

У современных детей миллион развлечений, а мы были вынуждены сами искать экшн в жизни. Я жил напротив ипподрома, и конечно, лошади меня привлекали. Рядом с домом были гаражи, где жили лошади, отданные на убой: девушки с ипподрома их спасли и зарабатывали, катая людей по Москве. Я к ним пришел лет в 13: «Девчонки, дайте покататься! Денег нет, но я как-нибудь помогу вам». И я приходил, выгуливал их, кормил – и научился скакать и с седлом, и без, совершенно бесплатно.

Мой первый поход на ипподром был очень интересным. «Трешки» тогда еще не было, Беговая улица была узкой, по ней ходили трамваи. Мы с бабушкой перешли дорогу и отправились в кассы, где можно было купить билетик и сделать ставки. Мы пришли смотреть бега.

Моя бабушка была балериной Большого театра. В шляпе, с огромным декольте и хорошо поставленным голосом, она повела меня на трибуну, но мне стало не по себе: карты, азартные алкаши – контингент был весьма специфический. Это было совсем не похоже места, куда бабушка меня водила обычно: театр Станиславского, МХАТ, частные показы в Третьяковке. Но бабушку это ничуть не смущало: они с дедушкой любили ходить сюда в 1960-е. Она вообще была не из робких. В итоге мне очень понравилась атмосфера, к тому же, в тот раз моя ставка выиграла.

Московские скачки сложно назвать элитным развлечением. У нас и лошади исторически были рабочими, а не скаковыми. Зато за ипподромом есть клуб верховой езды, где можно подружиться с лошадьми. Детей и взрослых учат общаться за лошадьми, ухаживать за ними. Ведь лошади – они как люди: конфликтные и мирные, общительные и нет, однолюбы и полигамы. Все разные!

ОТ ФАБРИКИ ЧАСОВ ДО КОМБИНАТА ПРАВДЫ



Медиакластер, ракеты, конфеты и золотое время

Первые промышленные предприятия появились в районе Тверской заставы в середине XIX века. В двух шагах от будущего комплекса «Слава» купец Самуил Габай основал табачную фабрику – позднее здесь стали делать первые российские сигареты с фильтром, знаменитую «Яву». На Нижней Масловке **Савва Мамонтов** открыл гончарную мастерскую с мастерами из Абрамцево – со временем на ее месте вырос керамический завод.

Наконец, в 1884 году за Тверскую заставу переехала кондитерская фабрика француза Адольфа Сиу – будущий **«Большевик»**: до этого производство располагалось на Тверской (на месте нынешнего книжного магазина «Москва»), но дела шли так хорошо, что потребовалось расширение производ-

ства. Именно здесь, в краснокирпичном комплексе с нарядным декором, в 1913 году придумали печенье «Юбилейное» – к 300-летию дома Романовых.

Наш жилой комплекс стоит на месте **завода «Слава»**. Его история началась в 1924 году, когда на базе Московского радиотелеграфного завода, электромеханических и часовых мастерских был создан Второй московский часовой завод. Перед ним стояла задача сделать часы массовым продуктом для простого советского человека: наручные, карманные, настенные, будильники – у завода был огромный ассортимент.

Оправившись после войны, завод стал активно решать новые задачи: наладили производ-



Кондитерская фабрика «А. Сиу и К^о», 1880–е



Второй московский часовой завод «Слава», 1974



Комбинат газеты «Правда», 1938

ство часов «Победа», появились женские коллекции. Часы «Слава» до сих пор популярны, хотя самого завода уже нет: бренд выпускает **подарочные модели** для разных медийных персон и политиков. А еще это популярный сувенир у туристов: их можно купить в соседнем доме, в магазине «Слава».

Наш район повлиял и на развитие авиационной промышленности: целый квартал за нынешним комплексом «Слава» занимал Государственный **авиационный завод № 1**. Но самолеты здесь стали делать не сразу: история завода «Дукс» началась в 1893 году, когда инженер Юлий Меллер купил маленькую мастерскую и стал делать лестницы для цирка. Уже через год он запустил производство велосипедов, а позже здесь стали делать автомобили: сначала паровые, потом на бензиновом двигателе.

Модели «Дукса» занимали призовые места в соревнованиях: например, госпожа Гиль-

гендорф стала победительницей в гонках на ловкость управления автомобилем. На производство аэропланов **«Дукс»** перешел с 1912 года – первый московский аэроплан испытывали на Ходынском поле. А после революции стал производить самолеты, а теперь «Дукс» разрабатывает ракетно-космические системы и реактивные снаряды.

Пожалуй, самой заметной фабрикой в районе Ямского поля стал гигантский типографский **комбинат «Правда»**, давший имя главной улице квартала. Он был крупнейшим в Европе, вокруг него сформировался целый микрорайон со своим ДК, детсадом и оздоровительным комплексом. Газета «Правда» стала главным советским СМИ и рупором идей. Но в 1990-е она сдала свои позиции, район Ямского поля – «Яму» – наводнили казино и другие злачные места. А теперь здесь огромный медиакластер – и новое поле для журналистской деятельности.



Завод «Дукс», 1914



Дмитрий Журавлев

Предприниматель

В детстве большим преимуществом жизни у Ленинградки был запах. Кондитерская фабрика «Большевик» – потеря для всего района, здесь стоило жить только ради этого утреннего аромата: в 6 утра производство запускалось, и до 9 утра стоял аромат свежее испеченного печенья, ванили, корицы, шоколада! Мой дом в километре от фабрики, но запах до нас долетал – я обожаю выходить на балкон по утрам. А в детстве мы туда бегали по вечерам: к концу дня тетушки с фабрики иногда угощали печеньицем.



Кондитерская фабрика «А. Сіу и К°», 1900-е



Валентин Салокин

С 1950 года работал на заводе «Слава»

После войны к нам на завод несколько раз приезжал сам Берия: Сталин ему поручил наладить производство часов «Победа». За основу взяли немецкий механизм, но все что-то не получалось с гальваникой, и Берия взял ситуацию под контроль, лично разобрался в работе гальванического цеха.

Как-то вечером он заметил рабочего, которого уже видел не раз, и сказал ему: «Ты что, тут живешь что ли?» А тот говорит: «Да, мой дом разбомбили, вот я и ночую тут в кладовой». А «Победу» мы все-таки запустили: у них самый элементарный механизм, чего уж там, проще уже не бывает. Потом было освоение и кварцевых часов, и электронных... Вот там все было очень серьезно.

Дисциплина на заводе была страшная: все старались, работали на пределе сил. У нас ведь как: план, сроки, главное — отчитаться пораньше. Поэтому никаких опозданий, ответственность колоссальная: каждый год 1 апреля сокращение было. Помню, когда я слесарем работал, мастер мой заболел, и у меня работа закончилась. Работу тогда только мастер мог раздавать. Ну, я спросил его адрес и поехал к нему домой — работу просить. У него глаза на лоб, многие надо мной смеялись, а он с тех пор меня зауважал.

Этот завод дал мне путевку в жизнь. Моя мать одна растила троих детей: когда началась война, мне было 6 лет, а младшим 4 и 2. Когда я подрос, мать мне сказала: «Иди в ремесленное училище, там кормят два раза и форму дают, ботинки». Так я и попал в часовое ремесло. Три месяца учился, после чего

меня допустили до приборов. Сам генеральный директор, Дмитрий Алексеевич Парамонов, тоже ремесленное окончил. Четырехлетки тогда еще не было, это потом уже сделали по швейцарскому образцу. В училище мы многое освоили, оттуда выпускались ценные кадры.

Практику я проходил на заводе, а потом работал на конвейере. Старики, вернувшись с войны, учили нас, прививали любовь к заводу. Мастер определил меня в группу приборов экспериментального цеха, а потом меня взяли в цеха по изготовлению корпусов, я там командовал внешним оформлением часов. Вот так-то! А был простой, шпана. Мастер меня знаете почему взял? Мы тогда все покуривали, а он за мной наблюдал: ты, говорит, очень аккуратно окурки к потолку прикреплял. Мы их слюнявили и клеили потолку. Потом я дослужился до директора филиала, а когда советская власть закончилась, меня позвали в частную фирму «Золотое время» — там я 17 лет работал замдиректором по производству.

Мы работу на совесть делали, нам доверяли. Например, мы для Съезда Советов делали подарки. Я лично руководит разработкой часов на подарки Брежневу: он уезжал летом в Крым, ехало два вагона, второй — полный подарков. К нему туда приезжали из соцстран, и он дарил всем наши часы. Мы и на Съезд комсомола подарки делали, так повелось — мы руководство в Верховном совете не подвели никогда. «Слава» пользовалась успехом, вроде завод наш второй часовой, а по наградам и признанию — первый!



Татьяна Соловьева

Филолог, редактор, литературный критик

Улица Правды названа, как нетрудно догадаться, в честь газеты «Правда». Когда в 2000-х со стороны Савеловского вокзала строили офисный центр «Северное сияние», сквозной проезд закрыли, и в народ пошла шутка: улица Правды заводит в тупик. Раньше она называлась 2-й улицей Ямского Поля. Сейчас есть 1-я (бывший Главный проезд), 3-я (бывший Дворцовый проезд) и 5-я (бывший Морковкин проезд или Марковкин переулок) улицы Ямского Поля, а вот четным не повезло. 2-я стала улицей Правды, а 4-ю и вовсе застроили.

ДК «Правда» построен в 1937 году. Люди, работавшие на полиграфкомбинате, вспоминают подземный туннель, по которому можно было попасть в столовую и – при плохом сценарии – в бомбоубежище. О местных подземельях старожилы передают легенды из уст в уста. Рассказывают и о подземной части Центрального хранилища Центробанка РФ (дом № 6), которая примыкает к андеграундным коридорам правдинских корпусов. Сейчас в здании ДК располагается один из съемочных павильонов телеканала «Россия-1», а сам телеканал – на 5-й улице Ямского Поля, в так называемой «Яме». Здесь же другие СМИ этого холдинга: студии радио «Культура», «Вести ФМ», «Радио России» и «Маяка», павильоны «Россия-24» и «Россия-К». А рядом – телеканал «Москва-24».

Комплекс зданий № 24 по улице Правды – это кластер печатных СМИ. В корпусе № 1 (бывший полиграфический комбинат «Правды») помимо титульной газеты располагались редакции газет «Комсомольская правда», «Сельская жизнь» и «Советская Россия». Но со времен пожара 2006 года оно заброшено, лишь малая его часть используется как съемочный павильон «Россия-1». Большую часть корпуса № 4 занимает редакция «Российской газеты», там же – журналы «Родина», «Эксперт» и газета «Правда», сильно потерявшая и во влиятельности, и в площадях. А третий корпус превращен в модный и обаятельный в своей потертости лофт – с кафе, репетиционными базами, фотостудиями и спортзалами.

Мое знакомство с улицей Правды началось в 2004-м, когда издательство «Вагриус» сняло полэтажа у «Российской газеты». Это было время тупика на месте «Северного сияния» и маленьких кафе, где бизнес-ланчи давали по издательским талончикам. Одно кафе называлось «У Кролика»: при входе стоял аквариум с чучелом – кролик был изрядно побит молью, но в целом никого не смущал. Когда горела «Комсомолка» – горела долго, с утра и до конца рабочего дня – сотрудники окрестных зданий приникли к окнам и высыпали на крыши: смотреть, как горит история. По силе пожара уже

тогда было ясно, что это навсегда. Была середина нулевых, но в районе Ямского Поля между двумя вокзалами царили глубокие девяностые.

После недолгой разлуки с районом я снова живу неподалеку. И наблюдаю перемены: приведены в порядок дворы, закрыты непонятные заведения – на их месте открыты вполне «понятные»: паназиатские, грузинские, итальянские, среднеевропейские.. И кофейни, кофейни, кофейни: офисный и медийный люд тянется к ним за допингом с раннего утра и до поздней ночи. Если будете прогуливаться по району, знайте, что вас в любой момент могут нагнать люди с камерой и огромным меховым микрофоном и попросить прокомментировать какую-то остросоциальную повестку дня: журналисты местных телекомпаний стараются записать синхроны тут же, не отходя от редакции.

А прогуляться тут есть где: посмотреть на Дворец спорта «Крылья Советов», бывшую поликлинику «Правды» с высокой колоннадой, круглое цирковое училище имени клоуна Карандаша, монструозный золоченый монумент эпохи 1990-х – здание казино Golden Palace, выстроенное с закосом под индийский дворец (жаль только, стоявших перед ним на высоких колоннах слонов пару лет назад убрали). Сейчас тут снимают выпуски «Comedy Club». Мне кажется, окрестности улицы Правды – символ странной, большой и плохо вмещающейся в человеческое сознание Москвы, где соседствуют цирковое училище, церковь, подземные бункеры, тату-салоны и дорогие рестораны.



Дом культуры «Правда». Автор фото: Gerarus

ТНШУИHKА



Сено для ямщиков, домашнее грузинское и памятник-шашлык

К югу от площади Тверской заставы с XVII века жили грузины. Раньше тут было село Воскресенское, которое Петр I подарил грузинскому царю Вахтангу VI, бежавшему в Москву с тысячами подданных после провала Персидского похода Петра. Союз двух христианских держав укрепил российские позиции по отношению к персам и туркам, и Петр I не скупился на привилегии для гостей. Вахтанг возвел деревянный дворец, рядом появились дома грузинской знати: например, Багратионов. **Грузинская слобода** разрасталась, но жизнь тут текла размеренно и тихо – с XVIII века местность прозвали «Тишина».

Центром слободы была нынешняя Грузинская площадь – на ней до сих пор стоит Георгиевская церковь (соседствуя с мастерской Зураба Церетели). А рядом была треугольная площадь поменьше – **Тишинская Сенная**: здесь продавали сено, востребованный товар, ведь рядом была слобода ямщиков – их огороды простирались досюда. Телеги бесшумно проезжали по сену, подтверждая название местности. Но в XIX веке на одном углу площади открылся трактир «Грузия», а на другом – Ламакинские бани, тогда Тишинка перестала быть такой уж тихой. На самой площади шла торговля – жители просили у города рынок, и вскоре они его получили.

Тишинский рынок славился на всю Москву, это было одно из самых колоритных мест в городе – конечно, эту натуру не раз использовали в советском кино: здесь снимали «Операцию «Ы» и другие приключения Шурика» («Налетай, торопись! Покупай живопись!»), «Вокзал для двоих» (эпизод с дынями). Но ярче всего была жизнь Тишинки в 1980-е. На культовом блошином рынке закупалась богема: Марина Влади ходила

сюда за фруктами и овощами, Жанна Агузарова и Петлюра – за одеждой и аксессуарами для эпатажных образов, среди колхозных развалов проводил показы Валентин Юдашкин.

Тогда же, в 1983 году, на площади вырос 42-метровый колосс – первое произведение Зураба Церетели в Москве к 200-летию Георгиевского трактата, по которому Грузия перешла под протекторат России. **Монумент «Дружба навеки»**, составленный из русских и грузинских букв и увенчанный виноградной лозой, переплетенной с пшеницей, вызвал у москвичей массу вопросов. Пожалуй, самое приличное его прозвище – «шашлык». В округе в грузинских кафе он и правда тогда был отличный. Теперь на площади снова тихо, а блошинный рынок, закрытый в 1990-е, возродился в виде арт-проекта в ТЦ «Тишинка».



Памятник «Дружба навеки».
Автор фото: AKfounder



Борис Кустодиев. Ярмарка, 1906



Тишинский рынок. Показ моделей Валентина Юдашкина, 1988



Михаил Алдашин

Мультипликатор

Когда я учился на Высших курсах сценаристов и режиссеров, рынок еще был старый, с деревянными рядами – как у Кустодиева. Но торговали тогда уже слабо, редкие старички продавали какую-то рухлядь. Помню, женщина качала Буратино из пупырчатой пластмассы и причитала: «Папа Карло строгал-строгал и умер – бедный Буратино!» Целый спектакль разыграла... Но мы, бедные студенты, не купили. Еще там подавали странных матрешек и червей для рыбалки, опарышей в коробочках. Место было совсем ветхозаветное.

Рядом был колхозный рынок. Когда на его месте построили ТЦ, колхозники переместились в наш треугольный скверик. У знакомых продавцов я покупал живую рыбу, фрукты-овощи из Краснодара... Сейчас всего этого нет. Тут много сетевых магазинов, но я скучаю по живому рынку: когда тебя узнают, сразу дают скидку. Такая жизнь возвращается на Тишинку четыре раза в год – в ТЦ проводят выставку «Блошинный рынок». Правда, он скорее антикварный, чем блошинный. Там можно купить раритетные вещи из-за границы – за куртку с Тибета я отдал 1000 рублей. А еще работы художников – например, у Лены Пинталь замечательный стенд с авторскими игрушками из винтажных тряпок, они очень милые и домашние. Брошки Лены для меня дороже, чем всякие Венецианские биеннале, потому что они что-то дают душе.

Что в центре площади стоит памятник Церетели – это я гораздо позже узнал, я был уверен, что это реклама грузинского ресторана. Или указатель: в советское время было принято сооружать похожие конструкции с названиями района или города. Много лет спустя выяснилось, что это памятник дружбе России и Грузии. Был бы он раза в четыре меньше, цены бы ему не было, а так это орясина. В народе памятник называют неприличным словом и говорят, что венюк сверху напоминает неразвернутый презерватив.



Сенной рынок на Тишинской площади, 1927



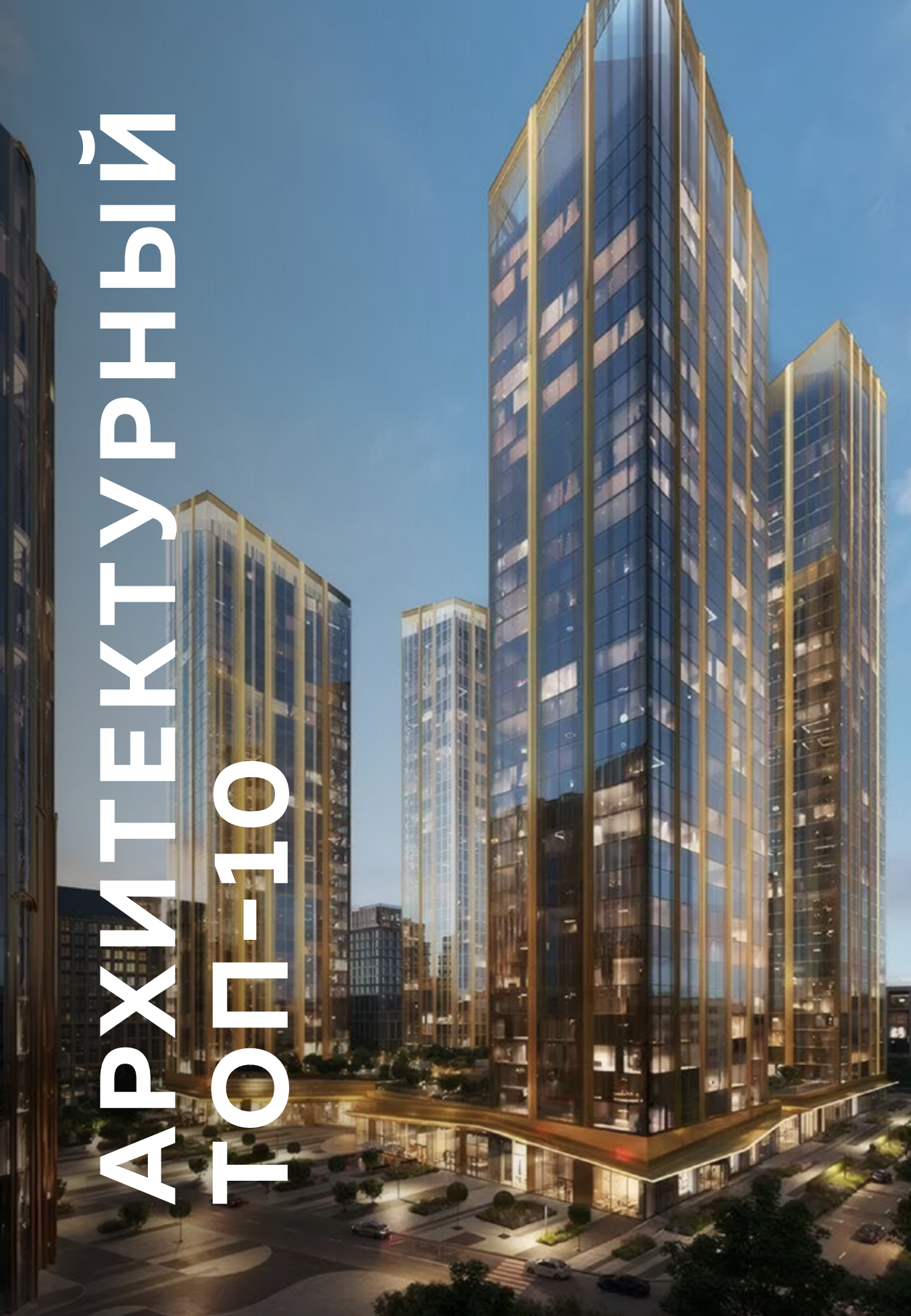
Тишинский блошиный рынок

В районе Тишинки до сих пор много грузин. Недавно закрылось легендарное кафе «Гагра» – у них было домашнее грузинское вино, «своим» наливали даже когда было нельзя. Здесь живет и Марина Цурцумия – соосновательница «Галереи Тотибадзе», знаток грузинской кухни и режиссер. А еще – много киношников, ведь рядом был «Дом кино» (он дожил до 2025 года). В юности нас, студентов ВГИКа, пускали на премьеры фильмов, иногда хороших, но чаще не очень. Но было приятно: буфет, рестораник, бильярд – как будто ты за границей.



Тишинский рынок, кадр из фильма «Операция "Ы" и другие приключения Шурика»

АРХИТЕКТУРНЫЙ ТОП-10



Москва, как известно, очень эклектичный город. Вот и в окрестностях премиального квартала «Слава» — настоящий калейдоскоп их архитектурных стилей: от пышной псевдоготики до сурового брутализма. Эти здания рассказывают историю Москвы, а «Слава» пишет новую страницу этой истории.

Петровский путевой дворец: псевдоготика

Заказывая Матвею Казакову проект, Екатерина II поставила зодчему ТЗ: «Фантазии своей не жалея». Он подошел к делу ответственно: причудливый дворец сочетает в себе черты барокко, готики и русского узорочья. Мавританские башенки, стрельчатые окна, купол, как у Святой Софии — получилась вольная игра в готику: то есть, псевдоготика.

Белорусский вокзал: неоклассицизм

На рубеже XIX–XX веков по всей Европе в моду вошли историзм и эклектика: цитируя архитектурные стили из прошлого, архитекторы строили здания по новым технологиям. Арки, колонны, пилястры, картуши — для здания вокзала архитектор Иван Струков выбрал изобразительный язык классицизма и ампира.

Храм Николы Чудотворца: неорусский стиль

Одним из источников вдохновения для мастеров эклектики был русский стиль. Так, архитектор Антон Гуржиенко опирался на традиции новгородского зодчества: старообрядческий храм у Тверской заставы во многом цитирует церковь Спаса на Нередице в Великом Новгороде, к которому пристроена шатровая колокольня.



Храм Николы Чудотворца



ДК имени Зуева. Автор фото: Алексей Федоров



Ажурный дом. Автор фото: Елена Бутко

ДК имени Зуева: конструктивизм

Один из главных московских памятников конструктивизма – рабочий клуб союза коммунальщиков, названный в честь революционера Степана Зуева, слесаря Миусского депо. Асимметричное здание собрано из бетонных кубов и стеклянного цилиндра, внутри которого лестница, которую хорошо видно с улицы.

Ажурный дом: ар-деко

Идея типовой застройки витала в воздухе уже в 1930-е годы. Архитектор Андрей Буров предложил вариант в стиле ар-деко, соединив принципы функциональной архитектуры и многовековые традиции украшения фасадов. Ажурные решетки, пилястры, медальоны – такими могли стать московские пятиэтажки!

Родильный дом Абрикосовой: модерн

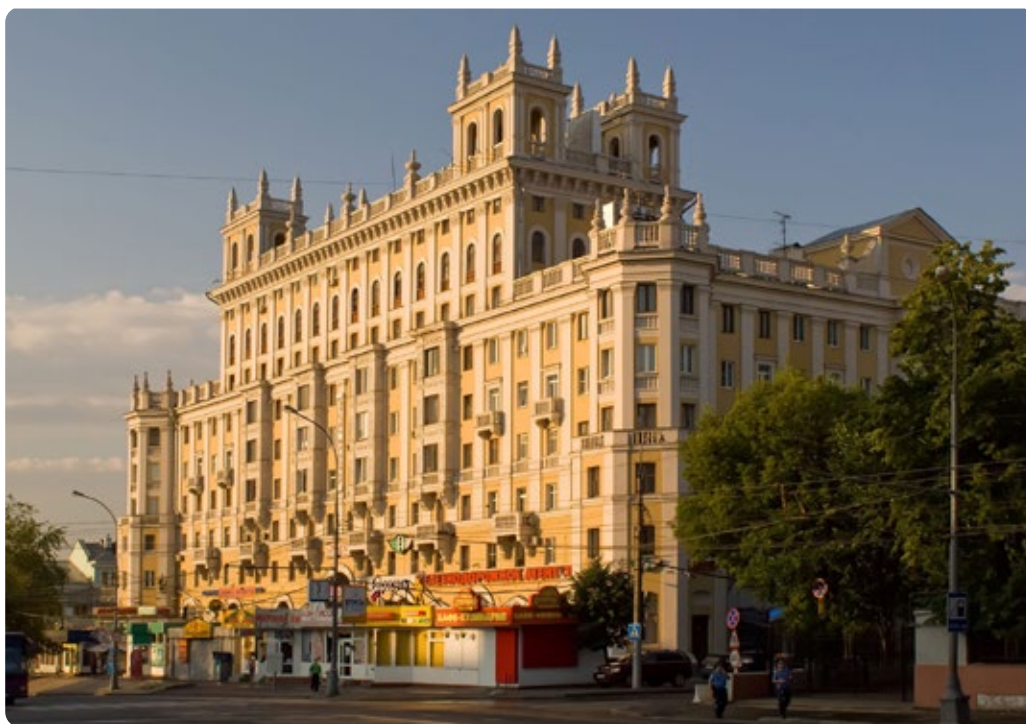
Первую в Москве женскую лечебницу с родильным приютом основала Агриппина Александровна – дочь парфюмерного короля, жена кондитерского магната и мать 22 детей. Проект эффектного здания в стиле венского сецессиона на Миусской площади выполнил Илларион Иванов-Шиц – мастер русского модерна.

Фабрика «Большевик»: кирпичный стиль

Индустриальная революция в XIX веке спровоцировала бурное развитие промышленной архитектуры. Большую популярность получил кирпичный стиль: красный кирпич без штукатурки, декоративная кладка из светлого кирпича, ритмичное членение фасадов – все это читается в недавно реконструированном комплексе кондитерской фабрики.



Фабрика «Большевик». Автор фото: RHEINZINK



Дом с башенками



Дом авиаторов. Автор фото: Dzasohovich

Дом с башенками: сталинский ампир

Жилой дом Управления пароходства канала «Москва – Волга» начали строить в 1930-х, но завершили уже после войны – в эпоху сталинского ампира. Парадная арка с кессонированным сводом, эркеры, пилястры, филенки, башенки – за зданием даже закрепилось прозвище «девятой высотки», но это лишь легенда.

Дом авиаторов: брутализм

Когда хрущевский запрет на архитектурные излишества ослабел, архитекторы снова стали экспериментировать в рамках, очерченных модернизмом: так возник брутализм. Дом-сороконожку (дом-осьминог) планировали строить у Химкинского водохранилища, подняв на столбы-опоры, но в итоге он оказался на Беговой.

ЖК «Слава»: современная архитектура

Футуристичный ЖК – новая достопримечательность района. Первую очередь спроектировало бюро Duerr, которое славится устойчивым подходом и вниманием к контексту на уровне материалов и текстур. Автор проекта второй очереди – чикагский стархитектор Хельмут Ян, мастер «романтического хай-тека».



ЖК «Слава»

EDVA



Спешелти-кофе, завтраки целый день и сеты от звездных шефов

Окрестности метро «Белорусская» — одна из самых любимых точек притяжения среди московских фуди. Здесь сразу несколько гастрономических кластеров, где есть заведения под любую задачу и бюджет: от спешелти-кофеен и модных мест для завтраков до ресторанов высокой кухни.

Один из кластеров продолжает формироваться прямо **вокруг комплекса «Слава»**. Буквально в соседнем доме — ресторан авторской кухни Capito с дровяной печью и отличными завтраками: например, тут идеальная мясная шакшука. Рядом и ресторан ближневосточной и средиземноморской кухни Bshushu с эффектными интерьерами и живой атмосферой. Чуть дальше по Ленинградке — стильная кофейня Cups, а также гастро-бистро The Mob: это проекты в формате comfort food от легендарного шефа Владимира Чистякова. Заведения открываются и в самом квартале «Слава»: за спешелти-кофе стоит зайти в Skuratov Coffee, за завтраками и десертами — в кафе I Love Cake. Отличное место для ланча — «M2 Органик Клуб», где готовят из сезонных органических продуктов с собственной фермы, а для изысканных ужинов подойдет ресторан Grande Bibliotheca.



Ресторан Grande Bibliotheca



Ресторан The Mob



Ресторан Sage

По другую сторону площади Тверская застава – гастрокластер на перекрестке Большой Грузинской с 1-й и 2-й **Брестскими улицами**. Это место для настоящих гурманов: тут и эстетский ресторан Sage от Владимира Перельмана и Дмитрия Блинова, и ресторан современной греческой кухни EVA от Глена Баллиса (его мама – гречанка), и итальянский Osso от Lucky Group с интерьерами от Натальи Белоноговой. Кроме того, в кафе Ku: делают лучший рамен в городе, а в Chainaya. Tea & Cocktails – безупречные коктейли с соответствующим сервисом и душевными разговорами.

Особая точка притяжения – гастрокластер среди бизнес-центров **на Белой площади**. Это удобное место для деловых встреч и статусных ужинов. Меню для wellbeing-бистро She Бориса Зарькова и Ксении Собчак разработал звездный шеф Владимир Мухин. «Жажда крови» – один из лучших мясных ресторанов Москвы, его бренд-шеф – Павел Поцелуев. А Boston Seafood & Bar и винный бар Magnum – успешные проекты Антона Лялина и Кирилла Мартыненко. Кроме того, всегда рядом беспроигрышная «Кофемания» с привычным меню и стабильным сервисом.

На Лесной и Новослободской много приятных мест на каждый день. Здания Миусского депо на Лесной занимает фудмолл «ДЕПО» – крупнейший в Москве: под одной крышей собрано 75 ресторанных концепций,



Ресторан Osso



Ресторан She

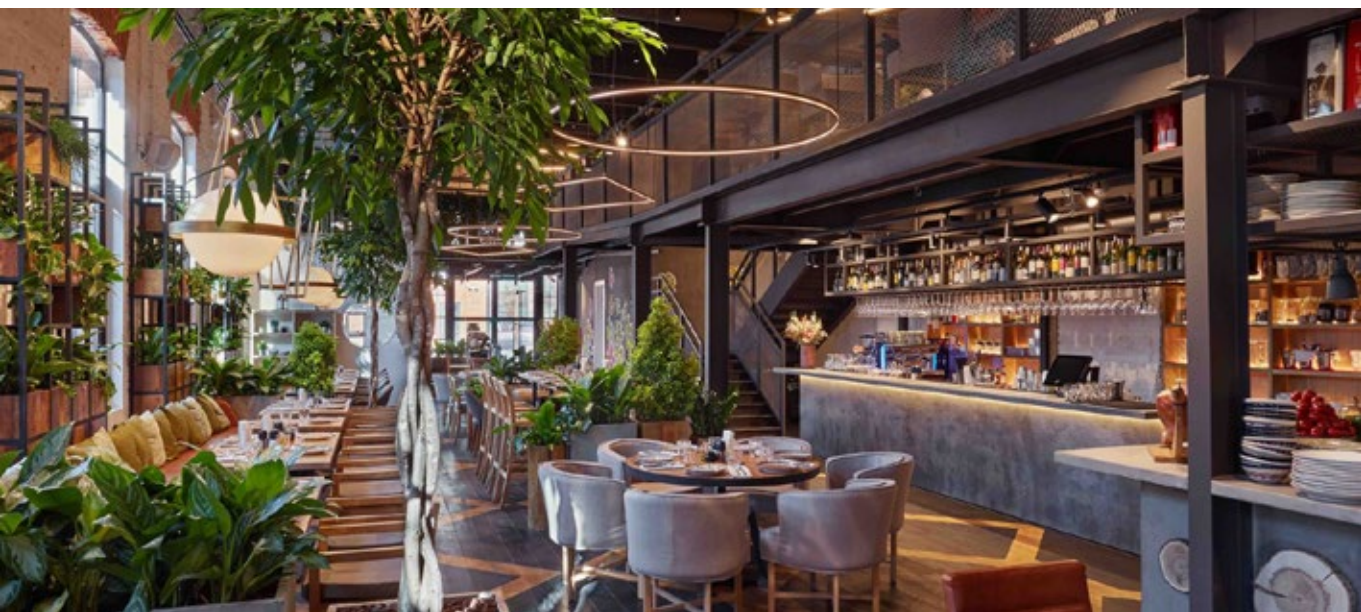


Ресторан She

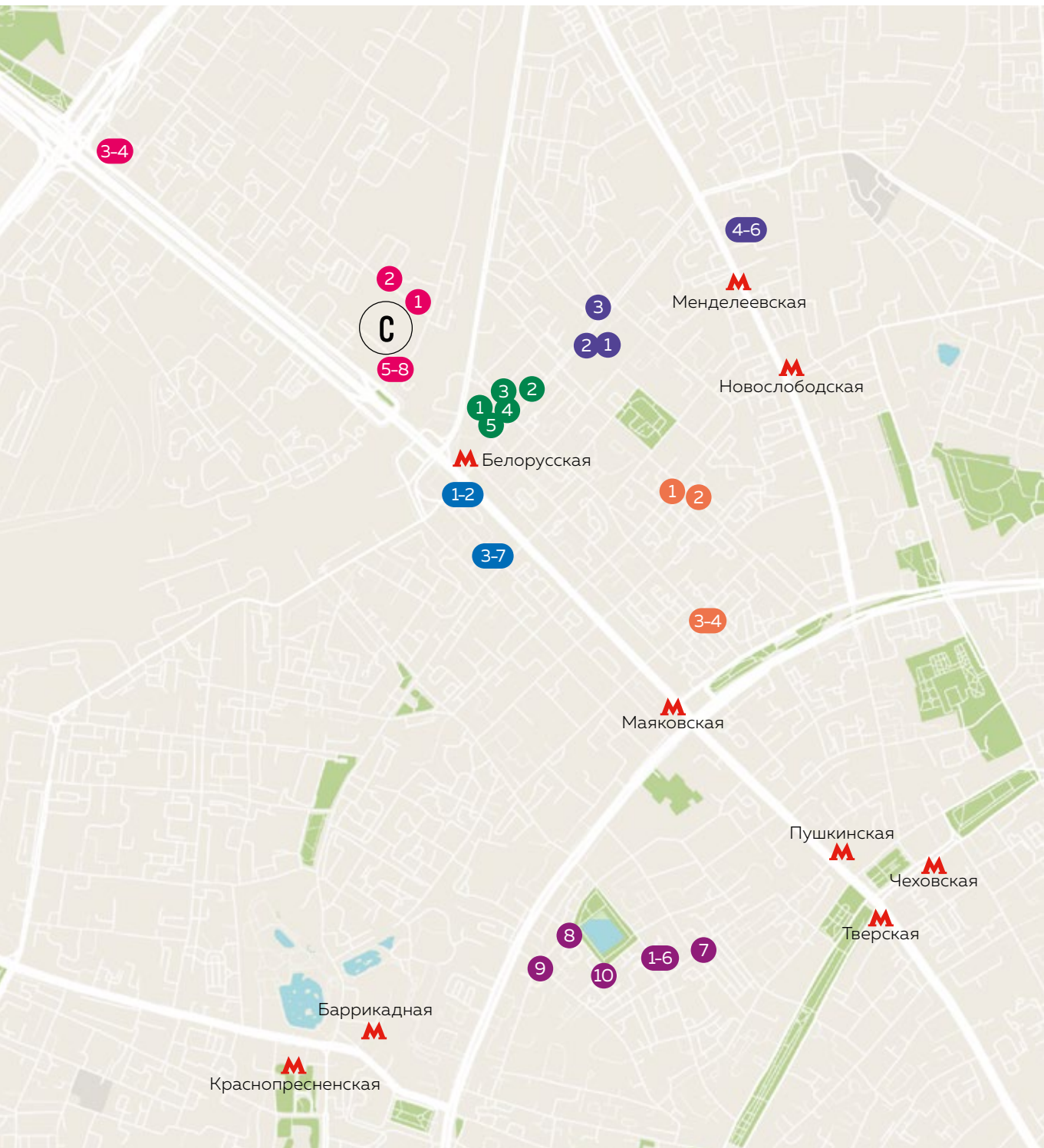
60 фермерских лавок и 16 баров и ресторанов. В их числе – Remy Kitchen Bakery от Александра Оганезова с полностью открытым производством. Напротив шумного гастроквартала – тихое кафе Table с завтраками целый день. А на другой стороне Новослободской улицы во дворах прячется итальянский ресторан «Прошуттерия», итальянское бистро Piu Piu и минималистичное кафе Novo.

Стоит свернуть с бурлящей Лесной, и попадаешь в тихий исторический район **Миусов**. Здесь, за тенистым Миусским сквером, окруженным университетами, есть несколько спешелти-кофеен и кафе, где приятно посидеть с книжкой или ноутбуком или просто выпить фильтр и никуда не спешить. Напротив РГГУ – кафе «Культурный код»: кофе и завтраки днем, вино и закуски вечером. Соседний «Просвет» с винтажной мебелью любим среди гуманитариев. Чуть дальше – камерный винный бар 13° с уютной верандой во дворике, а напротив – кафе May с отличными закусками.

Наконец, всего 2,5 км отделяют премиальный квартал «Слава» от **Патриарших прудов** – культового района на ресторанной карте Москвы, который вот уже 10 лет задает гастрономические тренды. Здесь есть проекты всех топовых шефов страны. Ava – show food от Пинского, Лосева и Истомина. Maritozzo и Mama Tuta – Италия и Грузия от Мнацаканова. Sangre Fresca – Мексика от Баллиса, Сысоева, Черепанова и El Copitas Bar. Grace Bistro – эlegantное бистро Дины Хабировой и Виталия Шиманского, а Grand Cru – винный проект Давида Эммерле. Pinch, 800 °C Contemporary Steak, Atelier de Tartelettes – настоящий калейдоскоп вкусов.



Фудмолл «ДЕПО»



Соседи ЖК «Слава»

1. Capito
2. Bshushu
3. Cups
4. The Mob
5. Skuratov Coffee
6. Grande Bibliotheca
7. M2 Органик Клуб
8. Solo Noi

Гастрокластер на Брестских

1. Chainaya. Tea & Cocktails
2. Dizengoff/99
3. Sage
4. EVA
5. Osso
6. Ku:
7. Self Edge Japanese

Гастрокластер на Белой площади

1. She
2. Жажда крови
3. Boston Seafood & Bar
4. Magnum
5. Кофемания

Рестораны на Лесной и Новослободской

1. Фудмолл «ДЕПО»
2. Remy Kitchen Bakery

3. Table
4. Piu Piu
5. Прошуттерия
6. Nobo

Кафе на Миусах

1. Культурный код
2. Просвет
3. Бар 13°
4. May

Рестораны на Патриарших

1. Ava
2. Pino
3. Mama Tuta
4. Maritozzo
5. Grand Cru
6. Atelier de Tartelettes
7. Pinch
8. Sangre Fresca
9. Grace Bistro
10. 800°C Contemporary Steak

С Жилой квартал «Слава»

ПРОГУЛКИ



Дворец с фантазией, 21-главый собор и козье болото

Казалось, бы, площадь Тверской заставы в Москве XXI века – это почти центр. И тем не менее, рядом множество зеленых парков и скверов, где можно подышать свежим воздухом, побегать или позагорать.

Красивый регулярный **Петровский парк** был разбит в XIX веке по проекту шотландского архитектора Адама Менеласа и сразу стал любимым местом прогулок у москвичей. Аллеи лучами расходятся от Петровского путевого дворца – он был построен еще в XVIII веке и поначалу был окружен лесами и Ходынским полем. Неоготический дворец спроектировал зодчий Матвей Казаков, выполняя приказ Екатерины II: «Фантазии своей не жалея». Он служил императорской резиденцией по пути из Петербурга в Москву, а однажды тут ночевал Наполеон.

Неподалеку тихий **Миусский сквер**, который образовался на месте одноименной площади. Когда-то здесь были лесные склады, созданные по указу Петра I для строительства гавани в устье реки Миус. В начале XX века целый квартал освободили для 21-главого собора Александра Невского – второго по величине после храма Христа Спасителя. Его строили к 50-летию отмены крепостного права, но завершили лишь в 1917 году. Собор в результате взорвали, а рядом разбили Миусский сквер.

Белая площадь – тоже прекрасное место для прогулок. Это удачный пример городского пространства, где современная архитектура не спорит с историей, а бережно с ней взаимодействует. Композиция бизнес-квартала строится вокруг старообрядческого храма Николы Чудотворца: небоскребы веером сходятся к нему, подчеркивая его силуэт и отражают фасады, создавая с ним единый ансамбль. Пешеходные переулки, фонтан и скульптуры в духе Малевича органично вписаны в ландшафт, кафе и рестораны привлекают разную публику. Сюда приходят и на деловые встречи, и на свидания, а еще это популярное место для фотосессий.



Миусский сквер. Автор фото: Lesio

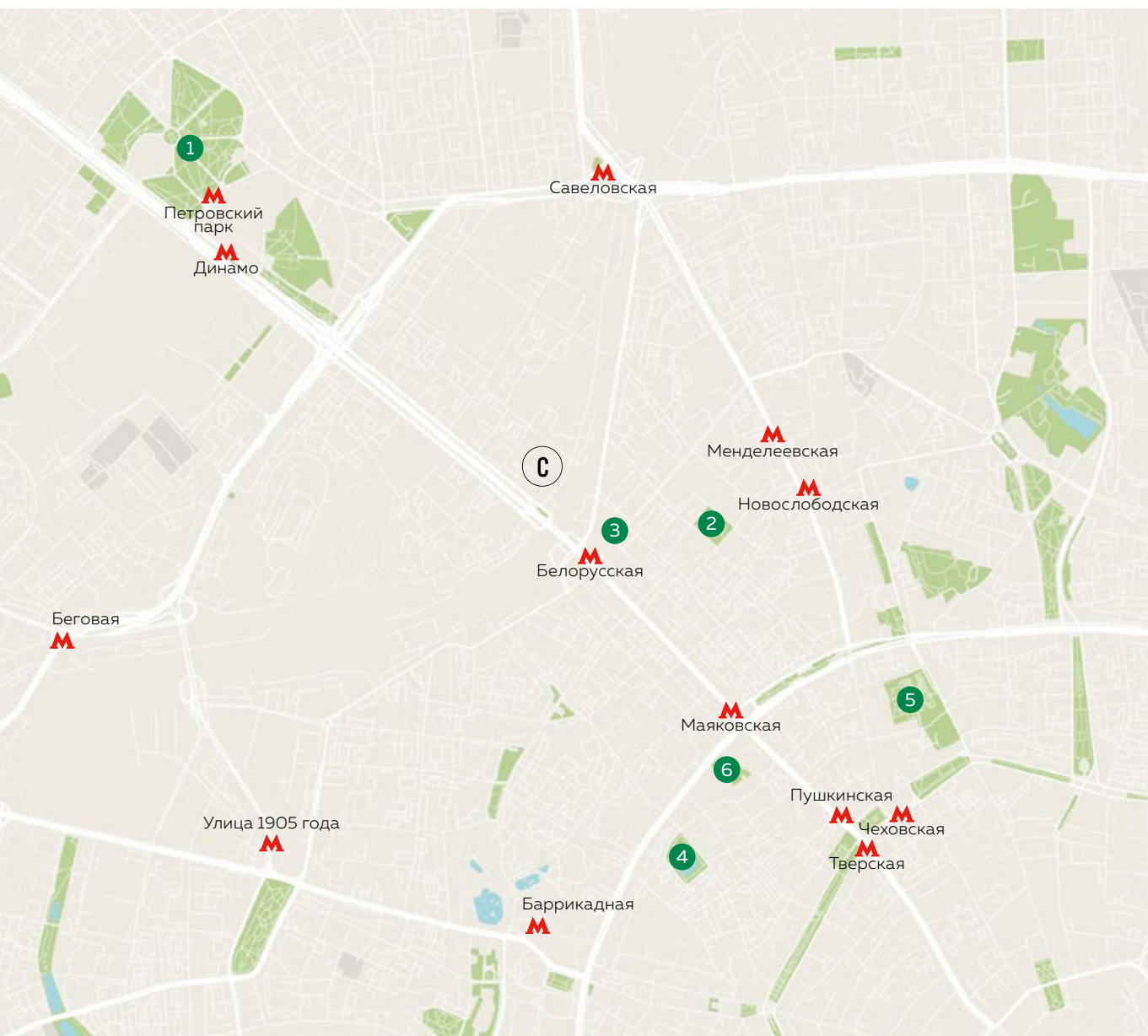


Пертровский путевой дворец. Автор фото: WM

Хотите совместить городскую прогулку с выходом в свет? Всего пять минут по прямой на авто – и вы у **Патриарших прудов**. Когда Козье болото отдали во владение патриархам, тут вырыли три пруда, два из которых потом засыпали. А третий уже в наше время стал эпицентром гламурной жизни Москвы. Этот престижный район со множеством модных ресторанов давно стал достопримечательностью: сюда приезжают не только погулять у пруда и кататься на коньках, но и приобщиться к красивой жизни успешных людей. К тому же, это булгаковские места: писатель жил в соседнем доме, теперь там музей. И в этом доме, и у пруда разворачиваются события романа «Мастер и Маргарита».

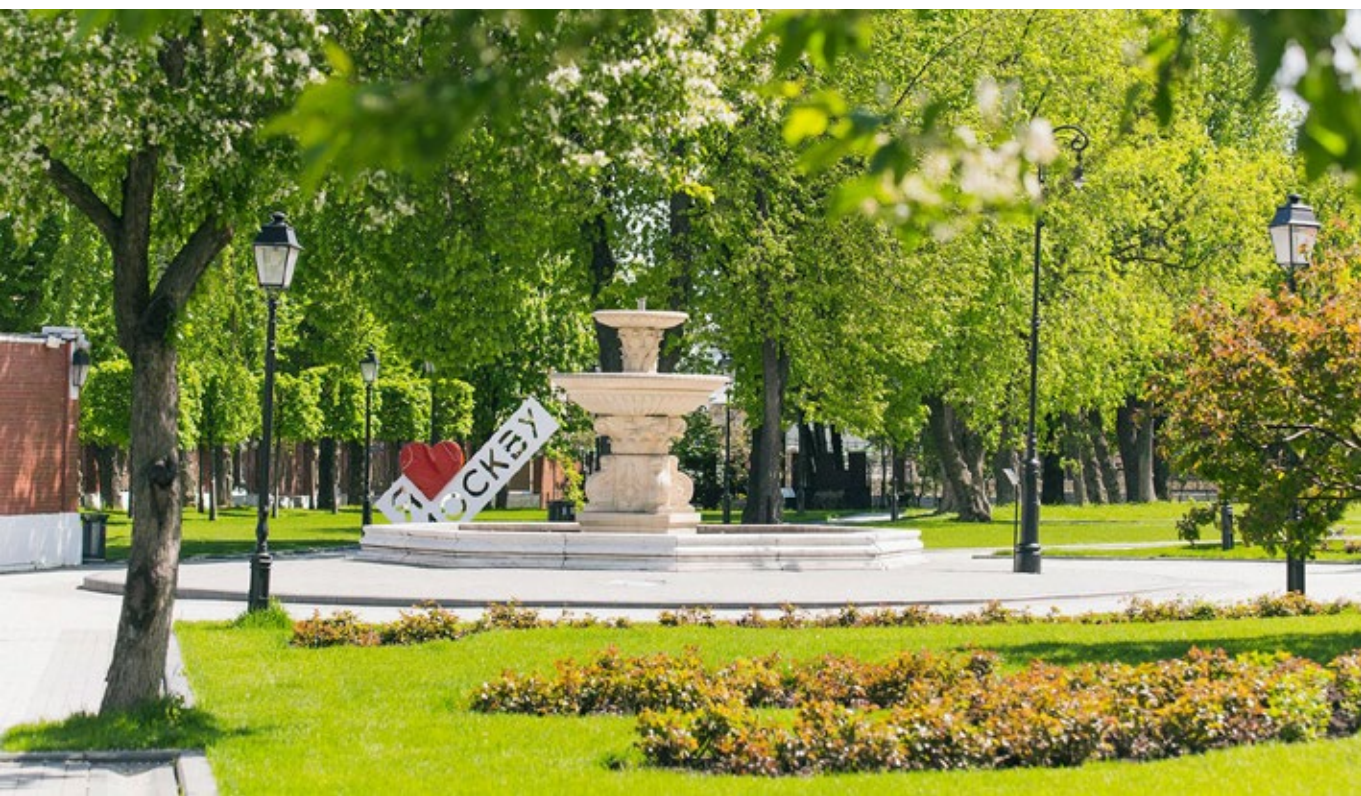


Белая площадь. Фото mos.ru



1. Петровский парк
2. Миусский сквер
3. Белая площадь
4. Патриаршие пруды
5. Сад «Эрмитаж»
6. Сад «Аквариум»

C Жилой квартал «Слава»



Сад «Эрмитаж». Фото mos.ru

ШОПИНГ



Премиальные бутики, товары для киберспорта и часы «Слава»

В районе метро «Белорусская» можно купить самые неожиданные вещи – от свежих бестселлеров и странных гаджетов в самой первой **«Республике»** до профессиональных кисточек в **«Передвижнике»** и нишевой парфюмерии в Zielinski & Rozen. Вблизи несколько модных торговых центров и множество бутиков одежды и обуви от российских и зарубежных дизайнеров.

Тверская улица давно имеет имидж престижной торговой артерии, где сосредоточены флагманские бутики модных домов. В последние годы международные бренды уступили место локальным, а также мультибрендовым магазинам, где все еще можно найти одежду любимых фирм. Прогулка по Тверской – не только про шопинг, но и про респектабельную городскую атмосферу: просторные витрины и высокие потолки дарят ощущение успешной жизни в центре столицы. В конце концов улица выведет вас к Красной площади: загляните в **ГУМ** – проверить премиальные бутики или купить продуктов в ностальгическом Гастрономе № 1.



ГУМ



Хлебозавод № 9



ТЦ «Арена Плаза»

Самый большой торговый центр не только в окрестностях, но и вообще в России – **«Авиапарк»**. Его название напоминает о том, что на Ходынском поле был первый московский аэропорт. Теперь тут не просто торговый центр, а целый город развлечений, где легко потеряться целый день. Несколько универмагов, бутики одежды, магазины товаров для ремонта – и десятки развлечений на любой вкус. Визитная карточка ТРЦ – самый высокий цилиндрический аквариум в мире. А половину третьего этажа занимает Trend Island – универмаг локальных брендов.

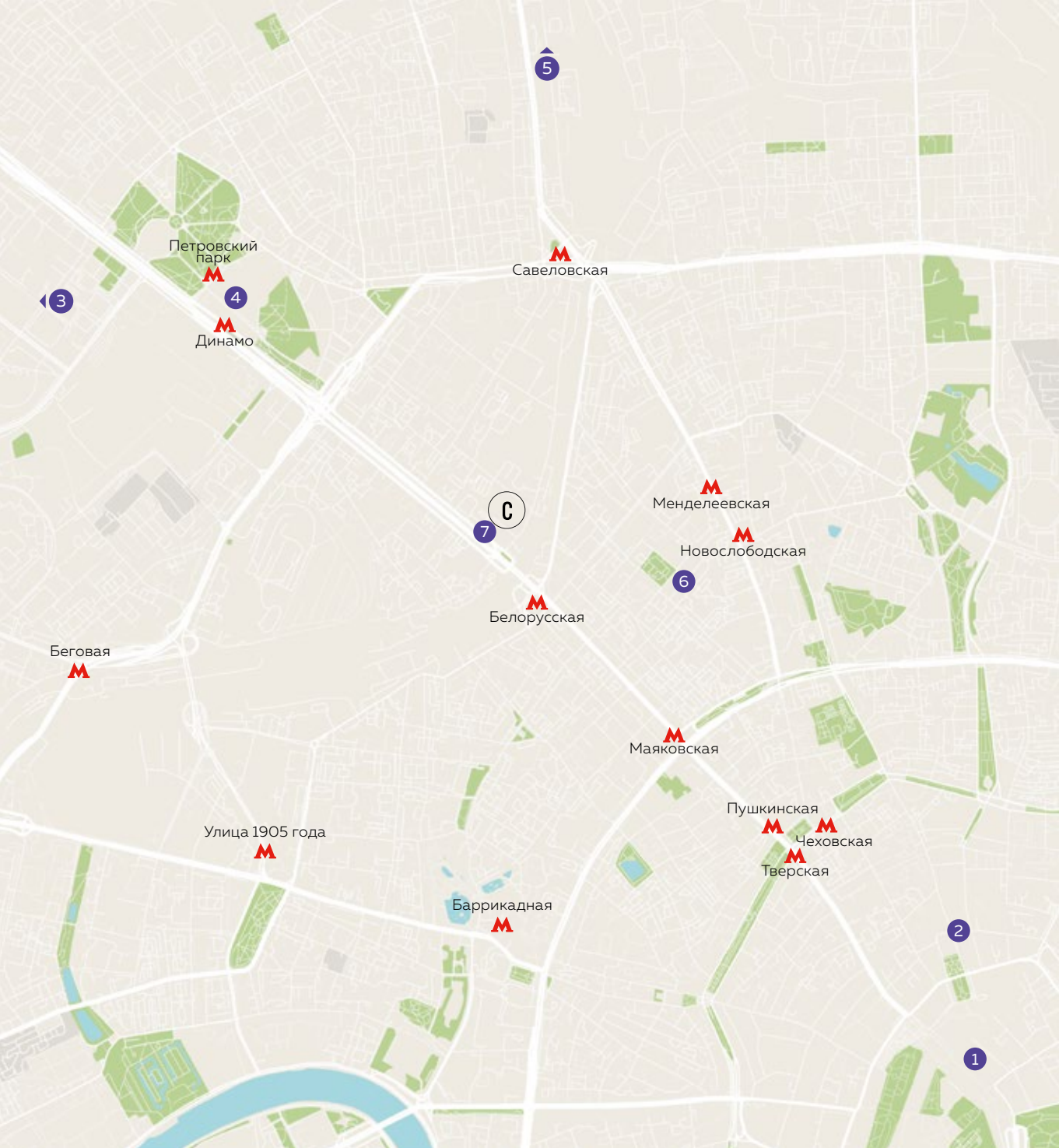
Чуть менее очевидное место для шопинга – бывший стадион «Динамо»: теперь его место занял спортивный комплекс «ВТБ Арена» с двумя стадионами (хоккейным и футбольным), а также торговым центром **«Арена Плаза»**. Он специализируется на спортивных товарах: здесь несколько экипировочных и сервисных центров, магазины товаров для хоккея, киберспорта, трекинга, бега, бокса и горнолыжного спорта, а также фаншоп ФК «Динамо».

Если вы в поиске интересных вещей от нишевых брендов – вам в концепт-сторы на **«Хлебозаводе № 9»**. Это модное городское общественное пространство открылось в 2019 году рядом с дизайн-заводом «Флакон» – первым в Москве креативным кластером на месте промзоны. В прошлом веке здесь выпекали хлеб, теперь здесь множество магазинов, шоурумов, спортивных студий и кафе. Кроме того, на территории кластера проводятся городские фестивали, лекции и экскурсии.

Книжный магазин **«У Кентавра»** при РГГУ – находка для тех, кому интересны гуманитарные науки: здесь можно найти редкие издания по истории, религии, политологии. А если нужен подарок с локальным бэкграундом, присмотритесь к часам «Слава», изобретенным на одноименном заводе на месте премиального городского квартала.



ТЦ «Авиапарк». Автор фото: А. Савин



1. ГУМ
2. ЦУМ
3. ТРЦ «Авиапарк»
4. ТЦ «Арена Плаза»
5. Хлебозавод № 9
6. Книжный магазин «У Кентавра»
7. Часовой магазин «Слава»

C Жилой квартал «Слава»



Книжный магазин «У Кентавра»



Часовой магазин «Слава»

КУЛБЫРА

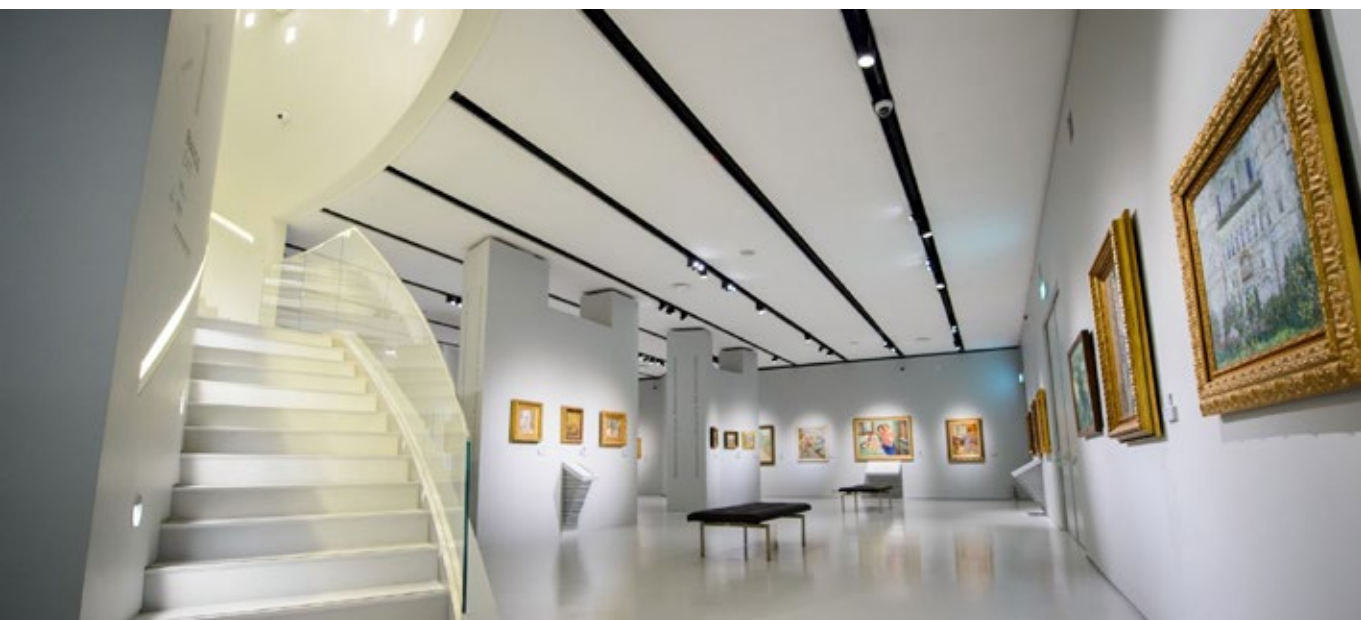


Цыганские шоу, искусство авангарда и русский импрессионизм

Насыщенная культурная жизнь не требует больших перемещений от жителей ЖК «Слава». Прямо напротив ЖК на Ленинградке находится **Музей русского импрессионизма** — частный музей, посвященный русскому искусству конца XIX — первой трети XX века и расположенный в бывшем здании кондитерской фабрики «Большевик». В Россию этот стиль пришел в конце XIX века, а после революции жил вне системы. Постоянная экспозиция представляет частную коллекцию Бориса Минца, включая редкие картины Коровина, Серова, Поленова, Юона. На временных выставках впечатления от работ XIX–XX веков усиливаются за счет современных мультисенсорных инсталляций.

В 2025 году рядом, на Верхней Масловке, открылось новое культурное пространство — **«Масловка. Городок художников»**. Он расположен в уникальном квартале, который начал формироваться еще в эпоху авангарда и сыграл важную роль в художественной жизни советской Москвы. Это целая арт-коммуна, где под одной крышей десятилетиями жили и работали десятки ведущих советских и российских художников. Теперь здесь выставочное пространство с небольшой библиотекой и коворкингом, сотрудники музейного центра продолжают исследовать наследие художников Масловки. Кстати, здесь до сих пор много действующих мастерских, в некоторые из них можно попасть с экскурсией от проекта «Москва глазами инженера».

На пересечении Пресненского вала и Ходынской улицы, расположен **центр «Зотов»** — актуальное культурное пространство в здании хлебозавода № 5 имени Зотова. Это памятник конструктивизма, и сам центр тоже знакомит гостей с искусством авангарда в современных форматах. В проектах центра участвуют актуальные художники, архитекторы, музыканты,



Музей русского импрессионизма



Музейный центр «Масловка. Городок художников»



Центр «Зотов»

дизайнеры и фотографы: современное искусство вступает в диалог с произведениями 1920-х годов, вовлекая зрителя в исследование феномена авангарда.

Частный **Музей AZ** на 2-й Тверской-Ямской посвящен творчеству художника-нонконформиста Анатолия Зверева, которого Пикассо считал «лучшим русским рисовальщиком». В основе музейного фонда — работы из коллекции Георгия Костаки, спасенные после пожара на его даче и переданные основательницам музея, Наталье Опалевой и Полине Лобачевской. Постоянной экспозиции нет, выставки знакомят зрителей с историей нонконформизма.

По улице Лесной легко догулять до театрально-культурного **Центра имени Всеволода Мейерхольда**. Он служит площадкой для независимых театральных проектов: помимо спектаклей, здесь проходят фестивали, лаборатории, поэтические вечера, концерты, творческие встречи, съемки и церемонии. Главный зал-трансформер адаптируется под задачу: сцена поднимается и опускается, а ряды кресел могут быть демонтированы.

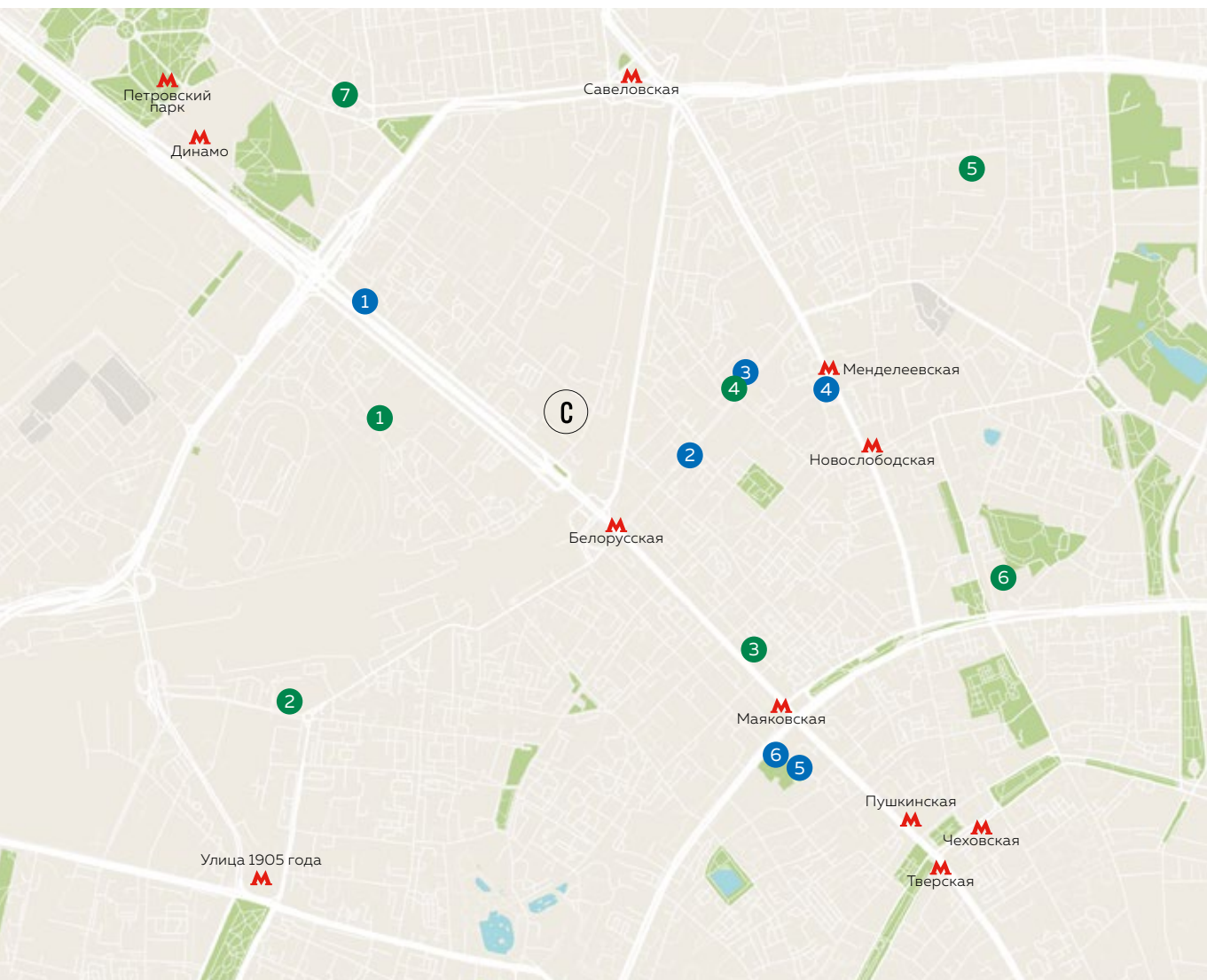
Еще чуть дальше, в районе Марьиной рощи, одна из крупнейших выставочных площадок в городе — **Еврейский музей и центр толерантности**. Музей занимает здание Бахметьевского гаража — памятника архитектуры авангарда, построенного по проекту Константина Мельникова и Владимира Шухова. Интерактивная постоянная экспозиция посвящена еврейской культуре и истории. Проводятся временные выставки, работают исследовательский, образовательный и детский центры.

А на Садовом кольце — **Всероссийский музей декоративного искусства**, занимающий классический дворец графа Ивана Остермана. В коллекции более 120 тысяч предметов: изделия из металла, камня, дерева, керамики, стекла, ткани и других материалов, выполненные в различных техниках и стилях. Наряду с обширной постоянной экспозицией, здесь регулярно проходят актуальные выставки и фестивали.

Несколько необычных культурных центров расположены на Миусах. Первый — музей **«Подпольная типография»**, который напоминает о событиях 1905 года. Рабочие Миусского трамвайного парка активно участвовали в революции и строили баррикады на Лесной, а напротив депо работала подпольная типография. Под прикрытием магазина «Оптовая торговля кавказскими фруктами Каландадзе» печатали нелегальные листовки и газеты. Теперь здесь музей, где можно узнать о нюансах конспиративной работы революционеров и увидеть станок-«американку».

Рядом **ДК имени Зуева** — шедевр конструктивизма, названный в честь участника революции 1905 года, слесаря Сергея Зуева. ДК строился как культурная площадка для формирования новых советских людей, а теперь это уникальное здание занимают «Квартет И» и «Другой театр». А независимый **Театр Doc** на Лесной специализируется на документальных постановках. Его режиссеры первыми в России начали работать по методике *verbatim* и создали много экспериментальных спектаклей на острые социальные темы. Создатели описывают концепцию так: «Театр, где не играют. Современные пьесы, сюжеты которых написаны жизнью».

Наконец, неочевидная культурная достопримечательность есть прямо рядом с ЖК «Слава»: **«Ромэн»** — это единственный в мире профессиональный цыганский театр, который располагается в здании отеля «Советский». Он представляет цыганскую культуру на академической сцене. Яркие музыкальные спектакли с танцами и песнями сохраняют и развивают фольклорные традиции. Актеры часто выступают в роли режиссеров, есть и более классические постановки.



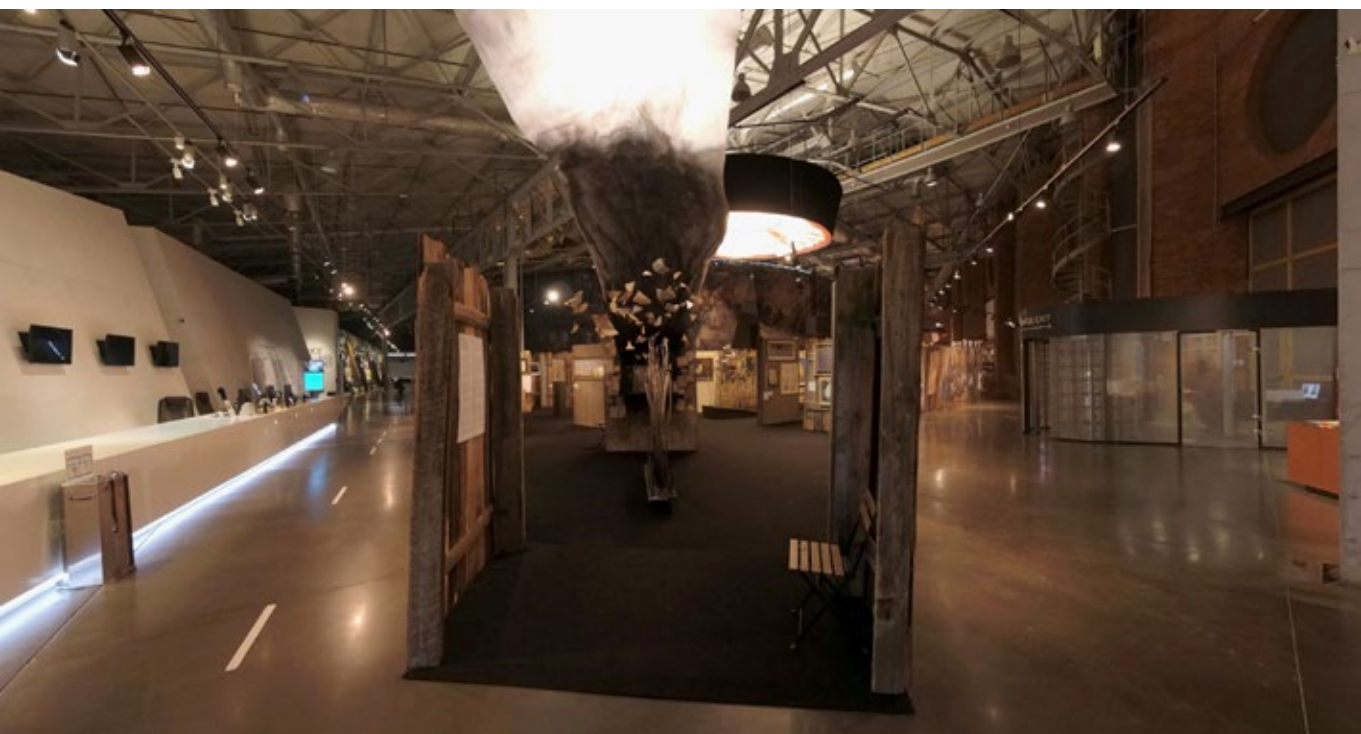
Музеи

1. Музей русского импрессионизма
2. Центр «Зотов»
3. Музей AZ
4. Музей «Подпольная типография»
5. Еврейский музей и центр толерантности
6. Всероссийский музей декоративного искусства
7. Масловка. Городок художников

Театры

1. Цыганский театр «Ромэн»
2. ДК имени Зуева
3. Театр Дос на Лесной
4. Центр имени Всеволода Мейерхольда
5. Театр имени Моссовета
6. Театр Сатиры

С Жилой квартал «Слава»



Еврейский музей и центр толерантности

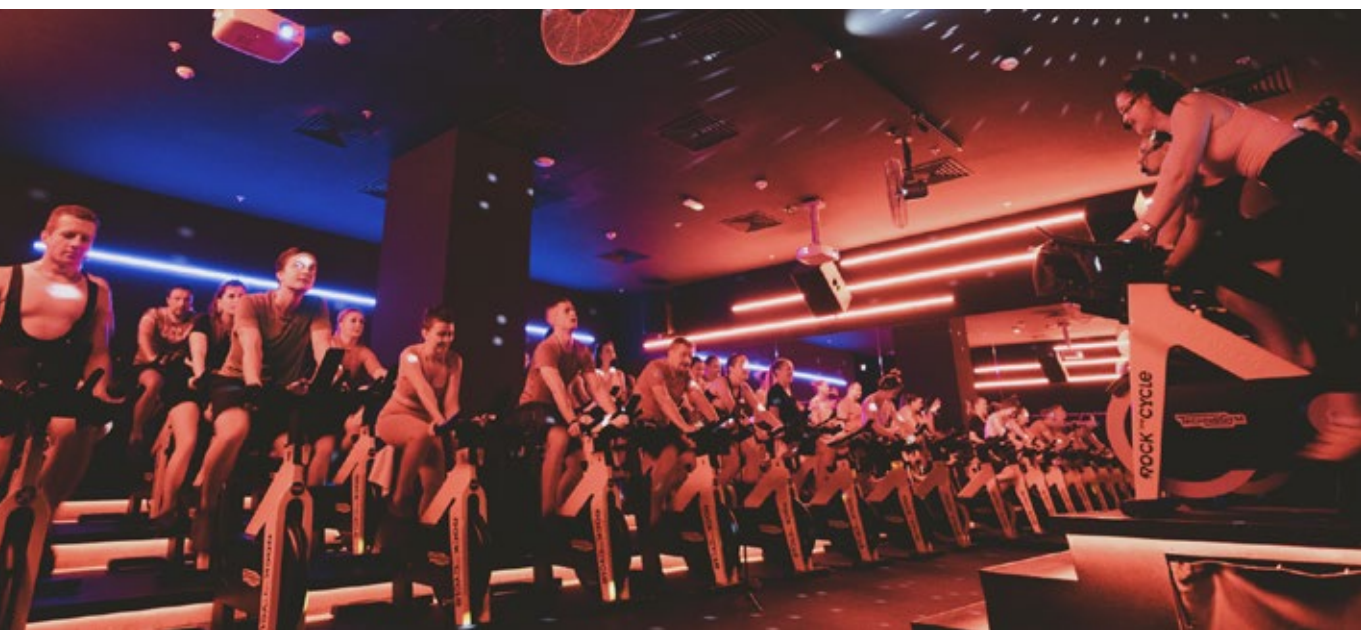


**КРАСОТА,
ЗДОРОВЬЕ
И СПОРТ**

Дом русского бильярда, сайклинг, фитбоксинг, гребля и буткемп

Беговой район – даже звучит спортивно! Ближайшие кварталы к «Славе» – просто мечта для любителей активного образа жизни. Здесь легко подобрать себе такой тип занятий, который поможет не только всегда быть в форме, но и поднять себе настроение: от пробежек по району до игры в бильярд с нейросетями.

Вблизи от жилого квартала много **фитнес-центров**. В соседнем Fitland 4 бассейна и 2 купели, в том числе – олимпийский бассейн 50 м. В World Class Тверская панорамный бассейн 25 м, сауна и более 50 тренировочных программ. В Encore Ходынка с бассейном 25 м занимаются индивидуально и в мини-группах. Reboot Lesnaya специализируется на интервальных буткемп-тренировках, сочетающих кардио и силовую зоны: их эффективность втрое выше обычного фитнеса. Студия Rock the Cycle предлагает тренировки по трем направлениям: сайкл, гребля и фитбоксинг. А в TS Fitness Новослободская можно заняться стретчингом.



Rock the Cycle



Скачки на Центральном ипподроме



Дом русского бильярда

Неподалеку (в районе «Савеловской») в 2025 году открылся **Дом русского бильярда**. Это событие не только для спортсменов, но и для ценителей архитектуры: заведение расположено в отреставрированном клубе фабрики «Свобода» – памятнике конструктивизма, который спроектировал Константин Мельников в 1920-е годы. Ценители современного дизайна тоже рады: пространство роскошное.

Спортивный клуб рассчитан на 500 гостей. Помимо основного зала на 13 столов, здесь есть шесть вип-комнат с приглушенным светом. А отдельный фиджитал-модуль позволяет сыграть с искусственным интеллектом, который адаптируется под стиль игрока, помогая тренировать стратегическое мышление. Любопытная деталь: столы из ценных пород дерева – с подогревом.

Кроме того, в Доме красивая зона отдыха, игровое пространство для маленьких детей и для подростков. А весь первый этаж занимает дорогой ресторан современной кухни из русских продуктов. Винная карта впечатляет, а коктейльная отсылает к истории косметической фабрики «Свобода»: именно здесь начинал свою блестящую карьеру Эрнест Бо, будущий создатель аромата Chanel No. 5.

Другой сосед ЖК «Слава» – многофункциональный спортивный комплекс **ВТБ «Арена»**, построенный на месте домашней арены футбольного клуба «Динамо». Теперь под одной крышей две арены – футбольная и хоккейная. А под ними – торговый центр с магазинами спорттоваров, веломастерской, сайкл-студией, скалодромом, комьюнити-центром «Территория полета» и подземной парковкой.

И конечно, рядом **Московский ипподром** – один из старейших в Европе. Здесь проходят скачки и рысистые бега, а также фестивали и экскурсии. Здесь можно не только болеть за фаворитов (вырученные на тотализаторе деньги отправляются на развитие коневодства), но и записаться на уроки верховой езды. Или просто сходить на экскурсию, чтобы пообщаться с лошадьми и узнать много нового об истории спорта в нашем районе.



Respace Prime



Москвичка Nails

Сухой флоатинг, парные процедуры и японский массаж лица

В соседних домах с десятком массажных салонов с использованием азиатских техник: например, релакс-программы и терапевтические курсы в «Тай-рае», японский массаж лица в Ginza Tokyo, аюрведа в Aryan, спа-ритуалы в Asia Beauty SPA от коренных жителей Бали, Таиланда и Китая. **Спа-центры** есть и при фитнес-клубах: у World Class Spa и Encore Spa широкий спектр услуг от аппаратной и эстетической косметологии до парных процедур. Respace Prime предлагает 11 спа-программ, массажи, банные процедуры и сухой флоатинг, а в дизайнерском Bel Corro есть гидротерапия, авторские массажи и программы для беременных. А еще роскошный уход предлагают отели, которых рядом немало: The Carlton SPA, Amnis SPA, Mandara Spa.

Навести красоту можно не покидая ЖК «Слава»: в ЖК работают Bizu, Kamylo Nails, Laser Love и IlonShi. А можно выбраться в окрестные **салоны красоты**. Уходы, пилинги и массаж лица предлагают Tekstura и FaceFit, а за красивой прической можно пойти в Persona или Mone. За маникюром и педикюром стоит заглянуть в Bless My Nails, 4hands или «Москвичка Nails», на моделировании бровей специализируется Brow & Beauty Bar. А для мужчин работают барбершопы: Mr. Kg, Chop x Chop, Blade & Brothers.



Филатовская больница



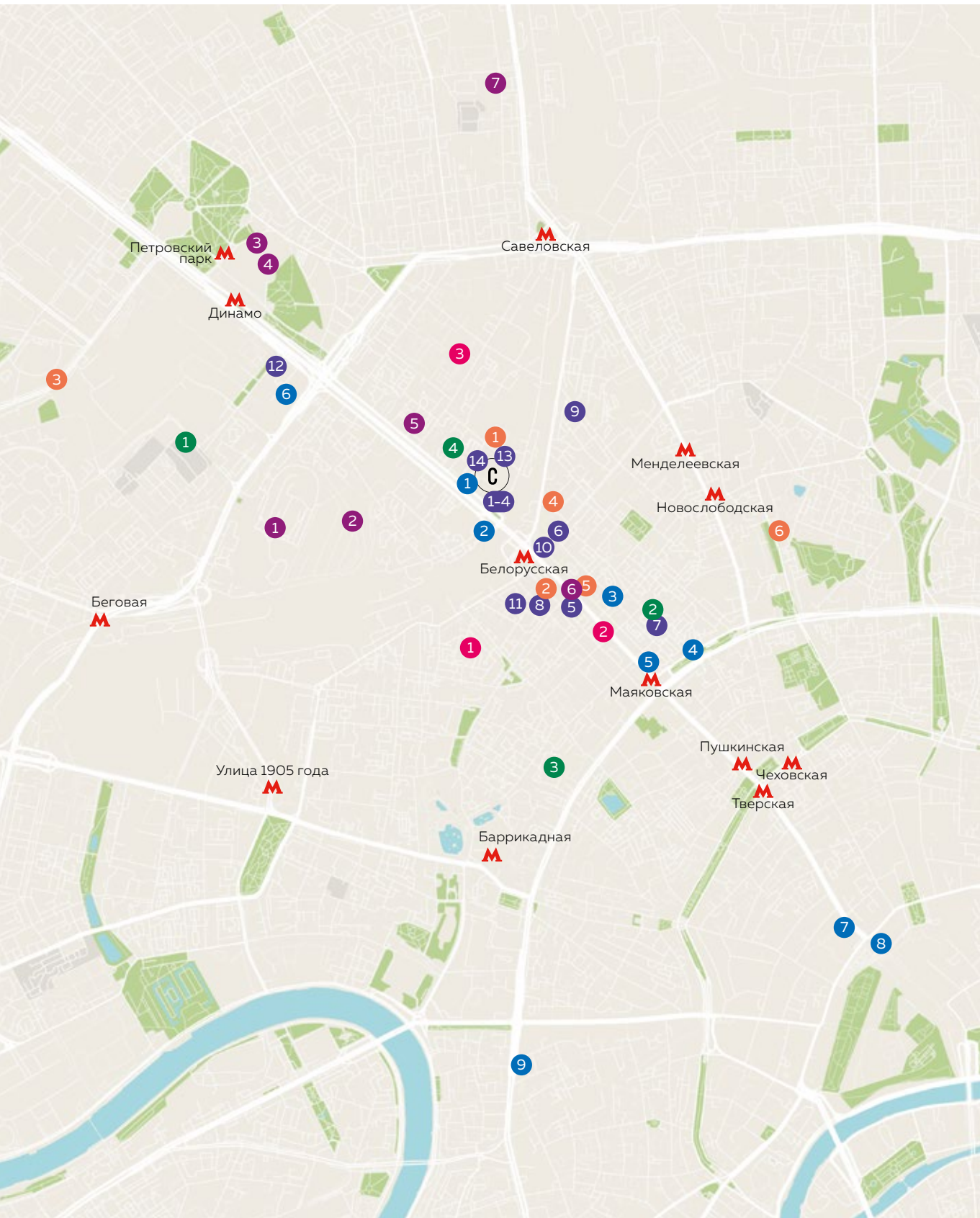
Московский многопрофильный научно-клинический центр им. С. П. Боткина.
Автор фото: Retired electrician

Козьма Медичи, русская педиатрия и научные открытия

Пускай вам это знание не пригодится, но все же лучшие больницы города – это полезные соседи. Совсем рядом **Московский многопрофильный научно-клинический центр им. С. П. Боткина** – один из крупнейших стационаров Москвы, к тому же – важный научный центр. Больница открылась еще в 1910 году и изначально носила имя мецената Козьмы Солдатенкова (по прозвищу Козьма Медичи), который пожертвовал на ее строительство 2 миллиона рублей. Боткинская больница стала в 1920 году – в честь инфекциониста Сергея Боткина.

А на 4-й Тверской-Ямской расположен **НИИ нейрохирургии им. Бурденко**. С этого лечебного центра в 1929 году началась история нейрохирургии в России. С 1937 года исследовательский институт издает один из первых в мире профессиональных журналов «Вопросы нейрохирургии», благодаря сотрудникам института появились новые научные направления: нейропсихология, количественная нейроанатомия, нейропсихиатрия. Ежегодно здесь проводят более 10 тысяч операций. В 2016 году были построены дополнительные корпуса, проведена реновация существующих. Сотрудники центра берутся за самые сложные случаи.

Первая в Москве, вторая в России и третья в мире детская больница – тоже наш сосед. **Филатовская больница** основана в 1842 году и расположена на Садово-Кудринской улице. На протяжении всей своей истории она всегда была главной в стране. На базе больницы были созданы первые отделения по многим направлениям педиатрии. Больница проводит лечение в условиях стационара и амбулаторно, оказывает экстренную и плановую помощь. На территории больницы расположены кафедры педиатрического факультета Медицинского университета имени Н. И. Пирогова.



Салоны красоты

1. Bizu
2. KamyIfo Nails
3. Laser Love
4. IlonShi
5. Tekstura
6. FaceFit
7. Persona
8. Mone
9. Bless My Nails
10. Москвичка Nails
11. Brow & Beauty Bar
12. Mr. Kg
13. Chop x Chop
14. Blade & Brothers

Фитнес-центры

1. Fitland
2. World Class Тверская
3. Encore Ходынка
4. Reboot Lesnaya
5. Rock the Cycle
6. TS Fitness Новослободская

Спорт

1. Центральный ипподром
2. Школа верховой езды
3. Центральный стадион «Динамо» имени Льва Яшина
4. Универсальная «ВТБ Арена» имени Аркадия Чернышева
5. Дворец спорта «Крылья советов»
6. Rock The Cycle
7. Дом русского бильярда

С Жилой квартал «Слава»

Спа

1. Тайрай
2. Ginza Tokyo
3. Aryan
4. Asia Beauty SPA
5. Respace Prime
6. Bel Corpo
7. The Carlton SPA
8. Amnis SPA
9. Mandara Spa

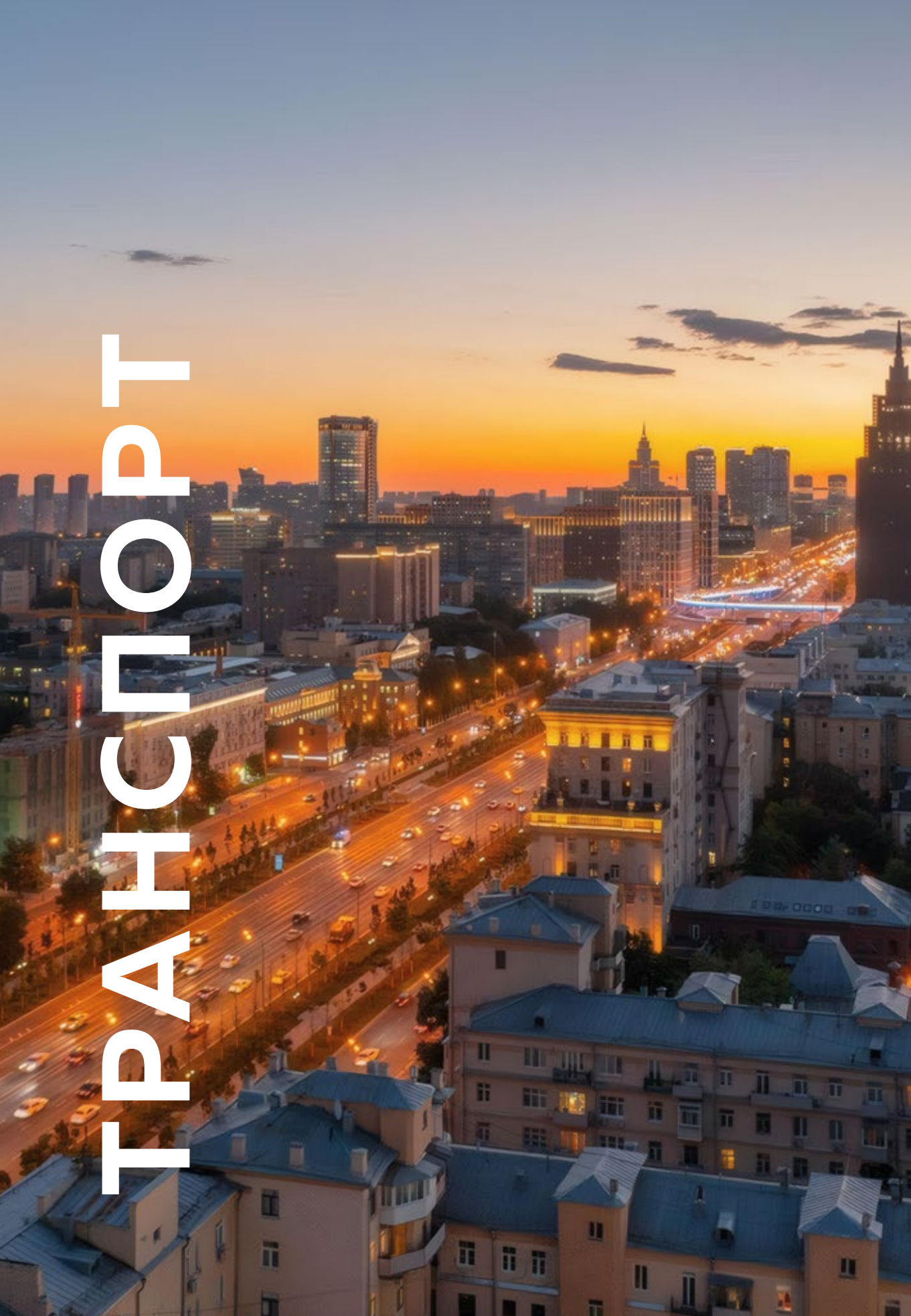
Больницы

1. Московский многопрофильный научно-клинический центр имени С.П. Боткина
2. НИИ нейрохирургии имени Бурденко
3. Филатовская больница
4. Детская ГКБ № 9 имени Г.Н. Сперанского

Медицинские центры

1. МЕДСИ
2. ДНКМ
3. Перинатальный центр ЕМС

ТРАНСПОРТ



Автобус-экспресс, скоростная трасса и поезд до моря

Одно из преимуществ района – отличная **транспортная доступность**. Отсюда легко добраться куда угодно: на авто, магистральном автобусе, трамвае, метро или поезде. Беговой район граничит с ЦАО – до Кремля можно догулять пешком по Тверской или доехать на велике, так что в распоряжении резидентов ЖК «Слава» – инфраструктура всего центра, от магазинов и кафе до школ и поликлиник. А по Третьему транспортному кольцу можно за 15 минут добраться до делового центра Москва-Сити.

Реконструированный **Белорусский вокзал** стал главным пересадочным узлом МЦД-1 и МЦД-4: городские электрички связали пригороды Москвы через центр. Здесь создан большой транспортный хаб: здесь можно пересесть на Кольцевую и Замоскворецкую линии метро и наземный транспорт или заказать такси. С вокзала отправляются и поезда дальнего следования: например, в Минск, Гомель,



Белорусский вокзал. Фото mos.ru



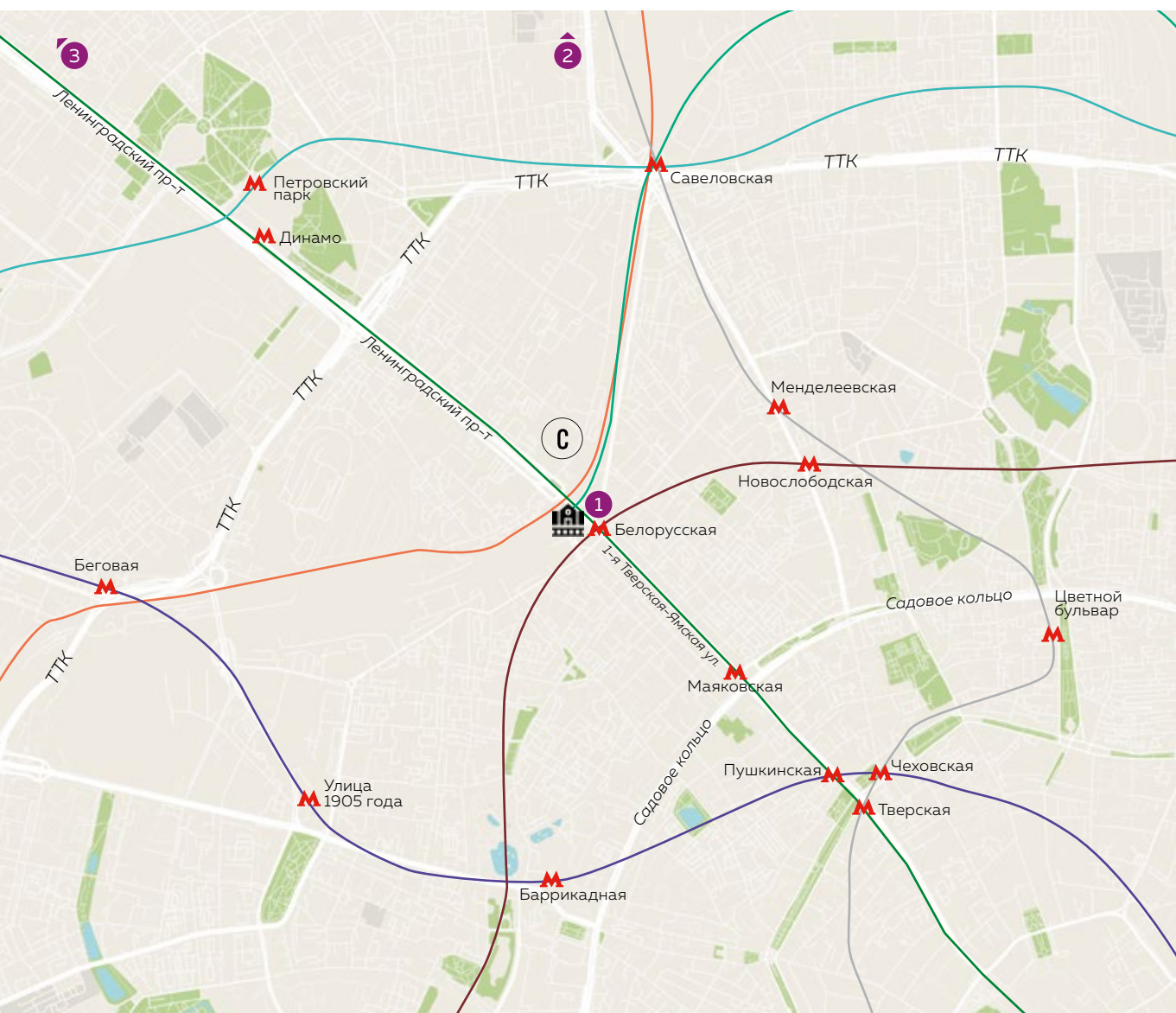
Станция метро «Белорусская». Фото Департамента транспорта Москвы

Брест. А если захочется к морю, имейте в виду, что с Белорусского вокзала отправляются поезда дальнего следования до Калининграда: фирменный поезд «Янтарь» меньше чем за сутки доставит вас до Балтийского побережья. К тому же, от Белорусского вокзала до аэропорта «Шереметьево» ходит аэроэкспресс.

Рядом ключевые московские **магистральи** – Ленинградский проспект и Третье транспортное кольцо. До Кремля всего 8 минут по прямой, а до аэропорта «Шереметьево» можно без пробок домчаться по платной трассе М-11 или бесплатно доехать по Ленинградке. Удобное расположение обеспечивает быстрый доступ в любую точку города для тех, кто ценит мобильность и время.



Поезд аэроэкспресса. Автор фото: Esmu17



Городской транспорт



Белорусский вокзал

— Замоскворецкая линия

— Таганско-Краснопресненская линия

— Кольцевая линия

— Большая кольцевая линия

— МЦД-2

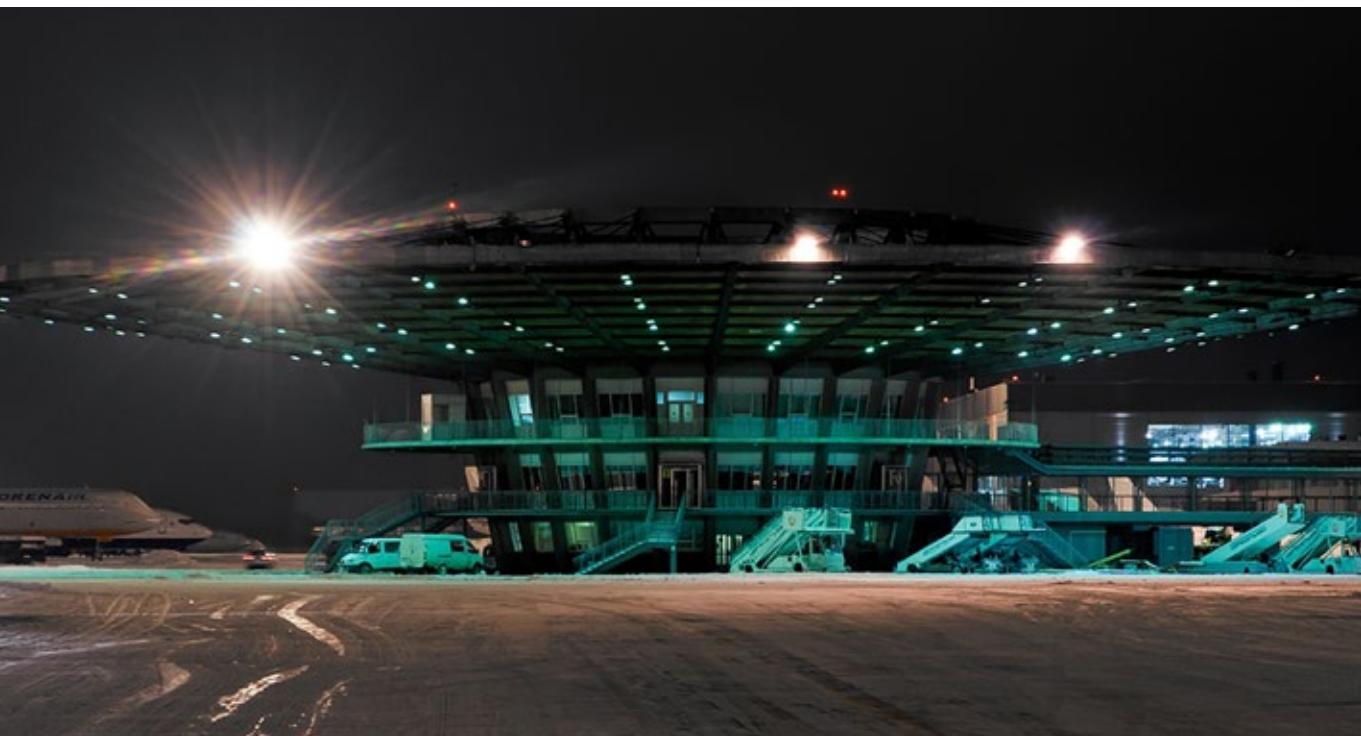
— МЦД-4



Жилой квартал «Слава»

Автомагистрали и авиасообщение

1. Аэроэкспресс
2. Платная трасса М11
3. Аэропорт «Шереметьево» 30 минут



Терминал «В» аэропорта Шереметьево. Автор фото: Константин Тюрпенко



Терминал «F» аэропорта Шереметьево. Автор фото: Иван Крылов

БНЗНЕС



Мировые корпорации, новая жизнь фабрик и Уолл-стрит

Район метро «Белорусская» стремительно развивается во многом благодаря бизнесу. Главная точка притяжения деловой публики – Белая площадь. Это **деловой центр** почти наравне с Москва-Сити, здесь разместили свои офисы крупнейшие российские и мировые корпорации. Благодаря бизнес-кластеру развивается и гастрономия – от небольших кафе до заведений именитых рестораторов, а в паре минут ходьбы крупнейший в Европе фуд-молл «ДЕПО».

Разноэтажные небоскребы и пешеходная зона с фонтаном и ресторанами построены с оглядкой на американскую архитектуру: они не подавляют исторические памятники, а подчеркивают их. Бизнес-центры отлично уживаются со старообрядческим храмом Николы Чудотворца – фото церкви среди небоскребов есть у многих москвичей. Вписалась и скульптурная композиция «Белый город» – семь условных фигур, похожих на персонажей Малевича, теряются в настоящей толпе. В итоге получился вполне правдоподобный **Уолл-стрит**: не покидая Лесную и Белую площадь, можно провести деловые переговоры, позавтракать и назначить свидание.

В районе «Белорусской» есть и другие бизнес-центры, часто на территории бывших заводов. Кирпичные здания бывшей кондитерской фабрики **«Большевик»** после реконструкции занял одноименный деловой центр, на месте табачного завода «Дукат» – бизнес-центры Ducat Place II и III. А прямо рядом с ЖК «Слава» – бизнес-парк «Ямское поле», открытый на месте авиационного завода «Дукс».



Бизнес-центр «Большевик»

ОБРАЗОВАНИЕ

A photograph of a library with a wooden ladder leaning against bookshelves filled with books. The text "ОБРАЗОВАНИЕ" is overlaid on the left side of the image.

Новые методики, математическая вертикаль и углубленный французский

В окрестностях премиального квартала большой выбор частных и государственных школ самой разной направленности: точные, естественнонаучные и гуманитарные науки, традиционные или экспериментальные и индивидуальные программы – выбор за вами.

Вблизи есть две школы, которые входят в топ-20 по Москве. Первая – **школа № 179** на Большой Дмитровке: до нее всего 8 минут на машине. Школа известна своими математическими, биолого-математическими и инженерно-технологическими классами. Учиться здесь трудно, но интересно, выпускники стабильно поступают в топовые вузы. Вторая – **школа № 1501** у метро «Менделеевская». Теперь это целый кластер со множеством профилей, и в каждом преподаватели тщательно отбирают продвинутые методики и поощряют в учениках исследовательскую деятельность. Здесь сильные математические и инженерные классы, школа сотрудничает с МАДИ, МГТУ им. Баумана и МГМСУ им. Евдокимова – это отличный выбор для подготовки к техническим вузам. А в двух школах кластера углубленно изучают английский, немецкий и французский языки.



Школа № 1501



Линейка в школе № 1288



Занятия в школе № 1574

Образовательный кластер **школа № 1288** в соседнем Хорошевском районе входит в топ-70. Это прежде всего языковая школа с акцентом на изучение английского и французского. Кроме того, в школе есть математическая и естественнонаучная вертикаль. Еще две школы неподалеку входят в топ-170. Так, **школа № 1574** на Миусах входит в топ-170 и тесно связана со своим соседом – РХТУ им. Д. И. Менделеева, ведущим химическим вузом страны. Помимо химических, тут есть биологические, экономические, юридические, физико-математические и даже филологические классы, школа подключена к математической, естественнонаучной и IT вертикалям. А **школа № 1950** на Тишинке имеет имидж элитарной и специализируется на естественных науках и иностранных языках: помимо английского и французского, тут можно выучить итальянский.

Ближайшая к «Славе» **школа № 1570** – в недавнем прошлом языковая гимназия, в теперь многопрофильная школа со множеством математических, гуманитарных и естественнонаучных направлений: чем старше, тем больше выбор. В старших классах есть даже смешанные группы: физ/мат/хим и хим/био/мат. Школа входит в топ-220, ученики демонстрируют высокие результаты на олимпиадах. А **Романовская школа** из топ-300 на Тишинке в прошлом считалась английской, а теперь стала многопрофильной.



Благотворительная ярмарка в школе № 1570. Автор фото: Евгения Юрьева



Московский архитектурный институт



Российский государственный гуманитарный университет

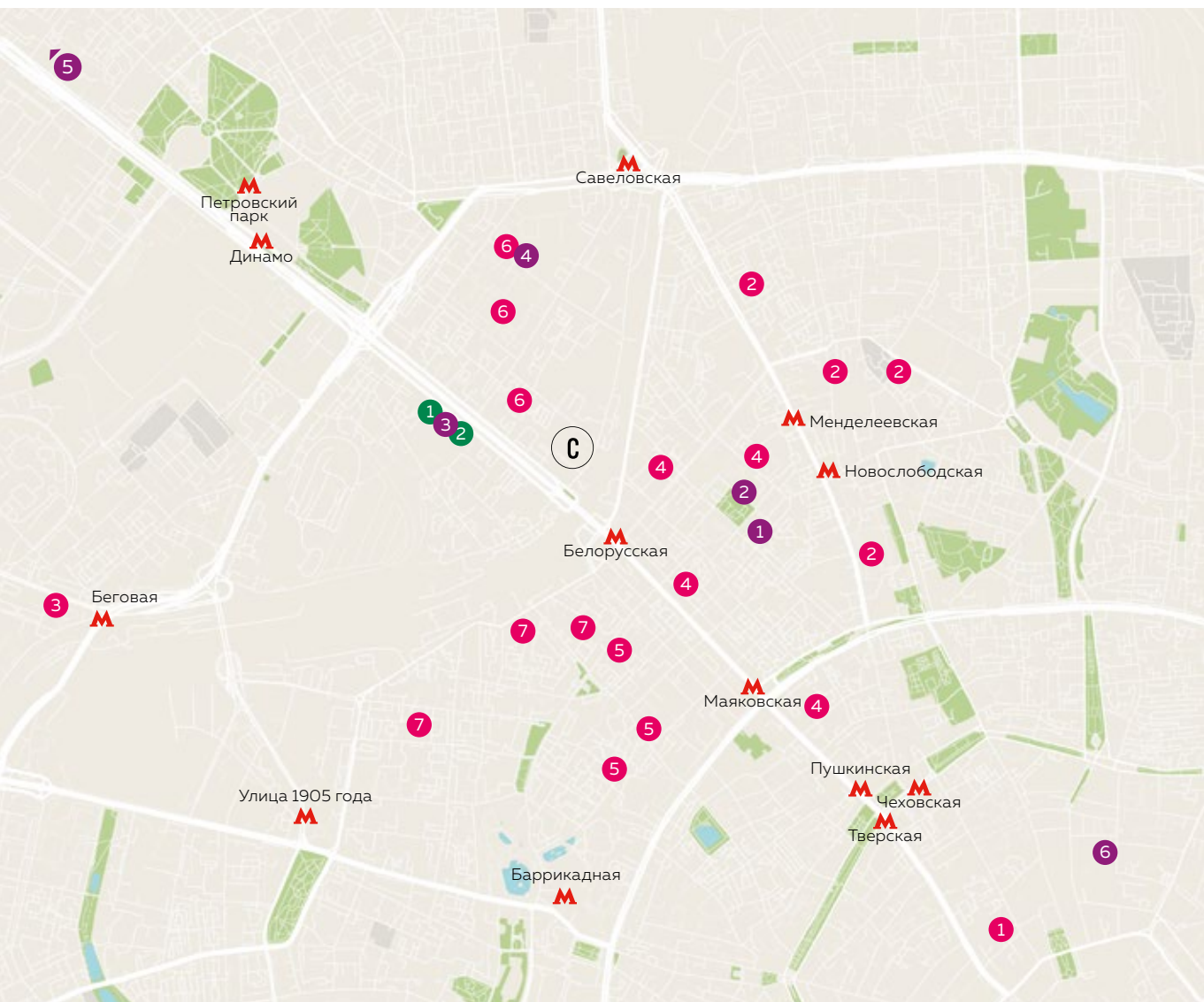
Студент Есенин, клоун Карандаш, немецкий и поющая площадь

Первый в стране образовательный кластер образовался на **Миусской площади** еще в начале прошлого века. Площадь тогда называли поющей: из студенческих хоров получались целые опер-эйры эпохи Серебряного века.

Сейчас на площади действуют два государственных вуза. Российский государственный гуманитарный университет (**РГГУ**) был устроен в 1991 году на базе Историко-архивного института и бывшего института Шаняевского. В этом здании в разное время преподавали Климент Тимирязев, Валерий Брюсов, Сергей Аверинцев, Михаил Гаспаров, среди слушателей были Марина Цветаева и Сергей Есенин. Фасад в стиле модерн спроектировал Илларион Иванов-Шиц при участии Владимира Шухова. А **РХТУ им. Д. И. Менделеева** – бывшее Менделеевское училище, открытое еще в XIX веке, и ставшее прародителем целого ряда вузов России и мира. Первый российский химико-технологический вуз внес большой вклад в индустриализацию и вырастил много знаменитых ученых. А еще сыграл важную роль в жизни района и дал название станции метро. Здесь выпускают специалистов по химическим технологиям, а также по экологии, IT, экономике и инноватике.

На территории бывшей кондитерской фабрики «Большевик» расположен московский филиал **Гёте-института**. Его работа направлена на популяризацию немецкого языка и культуры. Здесь можно пройти языковые курсы (оффлайн и онлайн) и курсы повышения квалификации для преподавателей немецкого языка, сдать языковые экзамены, а также записаться в библиотеку. А прямо в нашем квартале Ямского поля расположен **ГУЦЭИ** – первое в мире профессиональное цирковое учебное заведение основано в 1927 году. В училище два основных направления: цирковое искусство и искусство эстрады. Студенты осваивают актерское мастерство, изучают историю театра и музыки. Среди выпускников – Олег Попов, Геннадий Хазанов, Сергей Минаев, Елена Камбурова и Михаил Румянцев – знаменитый клоун Карандаш.

В 5 км в сторону центра – Московский архитектурный институт (**МАРХИ**), где готовят специалистов высшей квалификации по разным специальностям: от градостроительства и архитектуры промышленных сооружений до ландшафтной архитектуры, реставрации и дизайна архитектурной среды. А в 4 км от центра, у станции метро «Аэропорт», расположен **МАДИ** – крупнейший автомобильно-дорожный вуз России.



Школы

1. Школа № 179 *Топ-20*
2. Школа № 1501 *Топ-20*
3. Школа № 1288 *Топ-70*
4. Школа № 1574 *Топ-170*
5. Школа № 1950 *Топ-170*
6. Школа № 1570 *Топ-220*
7. Романовская школа *Топ-300*

С Жилой квартал «Слава»

Вузы

1. РГГУ
2. РХТУ им. Д.И. Менделеева
3. Гёте-институт
4. ГУЦЭИ
5. МАДИ
6. МАРХИ

Библиотеки

1. Des Esseintes Library
2. Библиотека Гёте-института



Выставка в московском филиале Гёте-института. Автор фото: Мария Стрелкова



Des Esseintes Library

NETN



Любопытство, толерантность, самый большой телескоп и свобода творчества

В окрестностях городского квартала есть все для счастливого, интересного и насыщенного впечатлениями детства. Красивые парки с современными детскими площадками, развивающие занятия при музеях, батутные центры и город профессий – скучно не будет!

При **Еврейском музее и центре толерантности** работает Детский центр – пространство для бережного развития, где к каждому ребенку относятся с уважением и вниманием, ценят его индивидуальность, помогают исследовать мир и смело выражать свои представления о нем. Эксперты в разных областях культуры курируют занятия в студии, экскурсии, квесты, разовые программы к выставкам и долгосрочные резиденции от месяца до года.

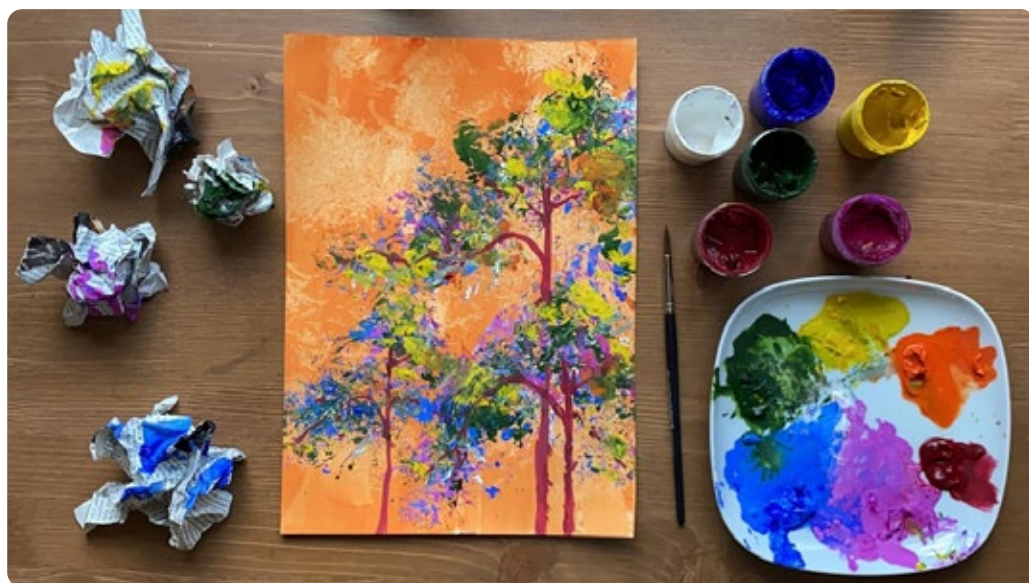
В частном **музее AZ** уверены: современное культурное пространство должно быть открыто к диалогу поколений. Поэтому тут

проводят детские мастер-классы, интерактивные экскурсии, концерты, спектакли, лекции и дискуссии, рассчитанные на самый разный возраст. Ребята не только знакомятся с творчеством Анатолия Зверева и других шестидесятников, но и сами пробуют творить в разных техниках, учатся понимать искусство и рассуждать о нем смело и свободно.

Крупнейший в мире театр кукол тоже расположен неподалеку от «Славы», на Садовом кольце. **Театр кукол им. Образцова** был основан еще в 1931 году, но сначала был передвижным, а это здание получил в 1970-м. Первым руководителем театра был Сергей Образцов, в 90-х худруком был Резо Габриадзе. Постановки театра получили немало наград, а «Необыкновенный концерт» даже вошел в Книгу рекордов Гиннеса.



Детский центр Еврейского музея и центра толерантности



Мастер-класс для детей в музее AZ



Делегатский парк. Фото prorus.ru

Юным жителям «Славы» повезло: рядом есть **Делегатский парк**, почти целиком состоящий из игровых пространств. Помимо детских площадок на разный возраст, здесь огромная зона горок на холме, а еще скалодром и зона для игры с песком. Для взрослых любителей поиграть есть многофункциональная спортивная зона с трибунами для футбола, баскетбола, тенниса, волейбола и хоккея. А на краю парка работает кафе.

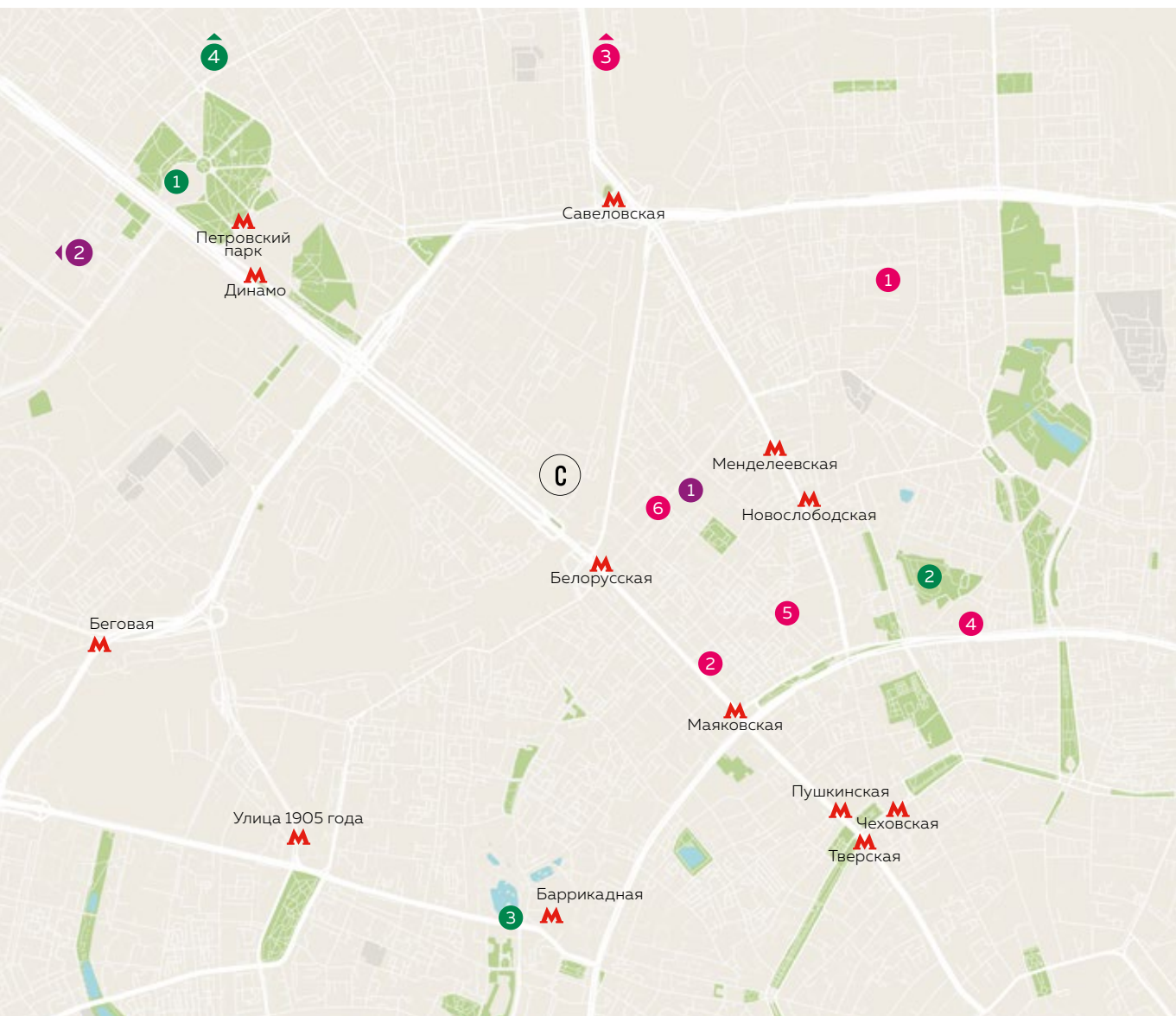
В **фудмолле «ДЕПО»** найдутся подходящие варианты для всей семьи: сочный стейк или что-то веганское, простые понятные блюда или гастрономические изыски. Во многих корнерах есть позиции для детей, к тому же, есть беби-кафе «Енот и крыжовник» с игровым пространством: пока родители определяются с выбором, дети могут заняться творчеством под присмотром бэбиситтера.

Московский планетарий — один из крупнейших в мире. Здесь есть свой 4D-кинотеатр, интерактивный музей «Лунариум» и музей Урании, большая и малая обсерватории, а также большой и малый звездный залы. В планетарии интересно детям любого возраста: пока младшие в восторге от шоу, старшие изучают метеориты и исследуют космос сквозь самый большой телескоп в Москве.

К тому же, рядом **Московский зоопарк** — один из старейших в Европе. На территории 21,5 га живет 1200 видов животных. Пространство разделено старую и новую части, соединенные пешеходным мостом. В старой есть пруд с фламинго и прочими птицами, вольеры с кошачьими, медведями, слонами, бассейн для водоплавающих, оранжерея и экзотариум. А в новой части обитают полярные медведи и необычные животные Азии, Африки, Австралии.



Московский зоопарк. Автор фото: А. Савин



Музеи и театры

1. Еврейский музей и центр толерантности
2. AZ Дети
3. Scratch Dj School
4. Театр кукол им. Образцова
5. Музей музыки им. М. И. Глинки
6. ДК имени Зуева

С Жилой квартал «Слава»

Прогулки

1. Петровский путевой парк
2. Делегатский парк
3. Московский зоопарк
4. Тимирязевский парк

Развлечения и занятия

1. Фудмолл «Депо»
2. Kidzania



«Большой Звездный зал» в Московском планетарии



Вход в Московский планетарий. Автор фото: Visting



MR

+7 (495) 487-43-62

mr-group.ru

СЛАВА

slava-moscow.com

